

ATODIAD 1



Cytundeb Cyflawni Drafft Cynllun Datblygu Lleol Môn a Gwynedd ar y Cyd

DRAFT

ATODIAD 1

Tudalen wag

ATODIAD 1

Cynnwys

	Tudalen
Rhan 1: Cyd-destun	1
Cyflwyniad	1
Beth yw Cynllun Datblygu Lleol	3
Beth yw Cytundeb Cyflawni	4
Paratoi'r Cytundeb Cyflawni	5
ADRAN A: CYNLLUN RHEOLI AMSERLEN	6
PARATOI'R CDLL AR Y CYD	
RHAN 2: Cwmpas y CDLI ar y Cyd a'r dylanwadau arno	6
Cwmpas y CDLI ar y Cyd	6
Fformat tebygol y CDLI ar y Cyd	9
Canllawiau Cynllunio Atodol	10
Arfarniad Cynaliadwyedd (sy'n cynnwys Asesiad Amgylcheddol Strategol) ac Asesiad Priodol	10
Cysylltiadau a pholisiau a strategaethau allweddol cenedlaethol, a rhanbarthol a rhai lleol	11
Cynlluniau a strategaethau eraill ar gyfer Mon a Gwynedd	11
Profion Cadernid	13
RHAN 3: Yr Adnoddau a'r amserlen	14
Yr Adnoddau - staff	14
Yr Adnoddau - cyllid	17
Yr amserlen	17
RHAN 4: Rheoli risg	19
Gwneud penderfyniadau	19
Ffactorau a all ddylanwadu ar y broses	19
RHAN 5: Monitro ac Adolygu	20
Monitro ac adolygu yn erbyn y CC	20
Adroddiadau Monitro Blynyddol	20
Adolygu'r CDLI ar y Cyd	21
ADRAN B – CYNLLUN CYNNWYS CYMUNEDAU	22
RHAN 6 – Cwmpas y Cynllun Cynnwys Cymunedau (CCC)	22
Cyflwyniad	22
Amcanion ac Egwyddorion y CCC	22
Gan bwy fyddwn yn disgwyl cael mewnbyn	23
Pryd fydd y cymunedau a'r budd-ddeiliaid allweddol yn cymryd rhan yn y broses	24
Dulliau o gysylltu, ymgynghori a chyfranogi	25
Cysylltiadau a Chynllun Gofodol Cymru a gwaith ar y cyd	27
Ymglymiad Cynghorwyr	27
Ymglymiad swyddogion y Cyngor	28
Argaeledd dogfennau ac adborth	28
Defnyddio'r iaith Gymraeg ac ieithoedd eraill	28

ATODIAD 1

Beth fydd yn ddisgwyliedig gan y cymunedau a'r budd- ddeiliaid allweddol	29
Y Gofrestr Safleoedd Posib	29
Atodiadau	
Atodiad 1: Siart lif o'r broses paratoi'r Cytundeb Cyflawni	30
Atodiad 2: Ffeithiau a Ffigurau Strategol Allweddol	31
Atodiad 3: Camau allweddol ym mhroses paratoi'r CDLI ar y Cyd a chyfleon cyfranogi	35
Atodiad 4: Rol y pwyllgorau gwahanol yn y broses o baratoi'r CDLI ar y Cyd	71
Atodiad 5: Profion cadernid	72
Atodiad 6: Risgiau posib a dulliau ymateb	73
Atodiad 7: Cyrff Ymgynghori Cyffredinol	77
Atodiad 8: Cyrff Ymgynghori Penodol	80
Atodiad 9: Grwp Rhanddeiliaid Allweddol	83

Cytundeb Cyflawni

Cynllun Datblygu Lleol Môn a Gwynedd ar y Cyd

RHAN 1: Cyd-destun

1.1 Cyflwyniad

1.1.1 Mae Deddf Cynllunio a Phrynu Gorfodol 2004 yn ei gwneud hi'n ofynnol i awdurdodau cynllunio lleol yng Nghymru i baratoi **Cynllun Datblygu Lleol** (CDLI) ar gyfer eu hardaloedd. Mae Cyngor Sir Ynys Môn a Chyngor Gwynedd wedi penderfynu paratoi CDLI ar y Cyd ar gyfer ardaloedd Awdurdodau Cynllunio Môn a Gwynedd. Nid yw'r rhannau o Wynedd sydd du mewn i Barc Cenedlaethol Eryri yn rhan o ardal y CDLI ar y Cyd. Mae'r map ar y dudalen nesaf yn dangos ardal y CDLI ar y Cyd.

1.1.2 Pan gaiff y CDLI ar y Cyd ei fabwysiadu fe fydd yn disodli'r Cynlluniau Datblygu a welir yn y tabl canlynol. Fe fydd hefyd yn disodli Cynllun Datblygu Unedol Môn (gafodd ei stopio yn 2005), sy'n ystyriaeth cynllunio perthnasol ar gyfer gwneud penderfyniadau ar geisiadau cynllunio gan Gyngor Sir Môn ar hyn o bryd.

<u>Ardal Awdurdod Cynllunio Môn</u>	<u>Ardal Awdurdod Cynllunio Gwynedd</u>
<ul style="list-style-type: none">• Cynllun Fframwaith Gwynedd (1993)• Cynllun Lleol Ynys Môn (1996)	<ul style="list-style-type: none">• Cynllun Datblygu Unedol Gwynedd (2009)

Tabl 1: Rhestr o'r Cynlluniau Datblygu a gaiff eu disodli ar ôl mabwysiadu'r CDLI ar y Cyd

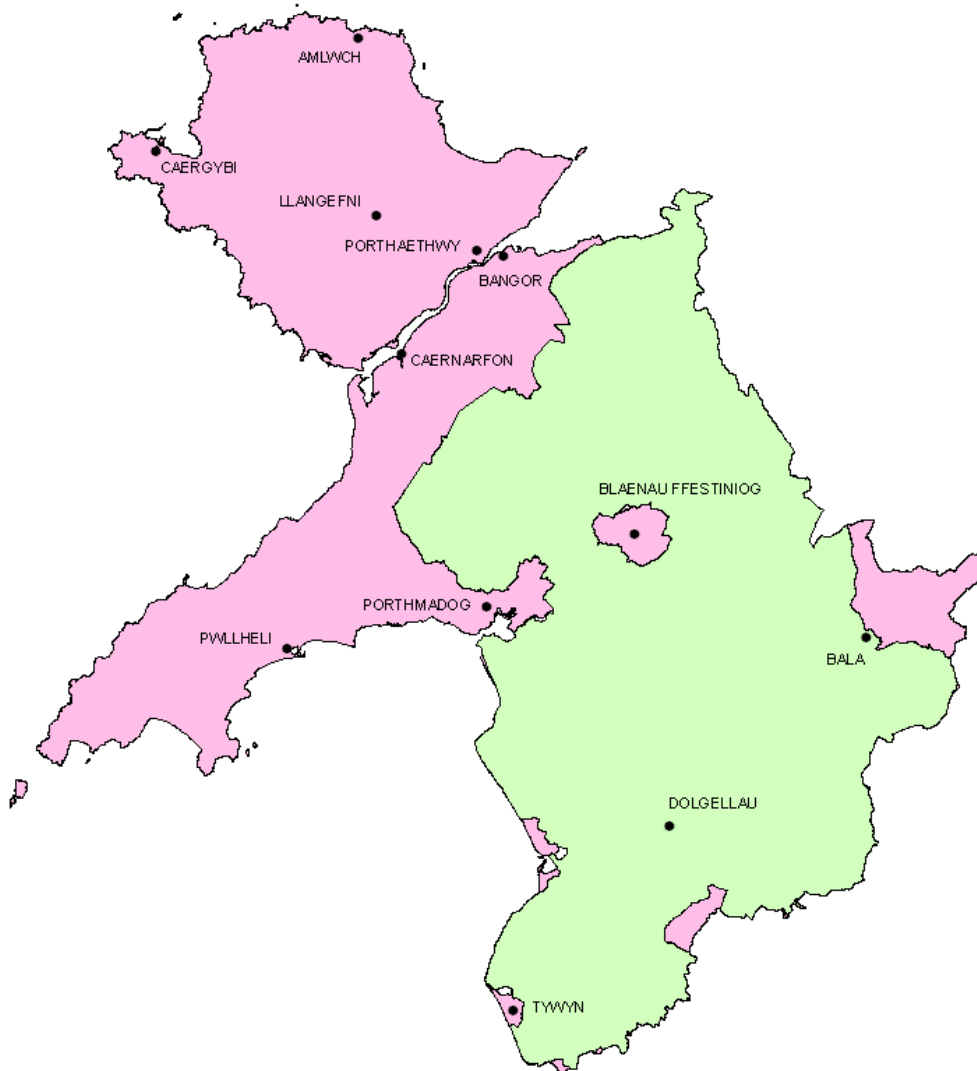
Unwaith y caiff y CDLI ar y Cyd ei fabwysiadu bydd rhan fwyaf o'r penderfyniadau ar geisiadau cynllunio yn ardal y ddau Awdurdod Cynllunio'n cael eu selio ar gynnwys y CDLI ar y Cyd.

1.1.3 Rhai o brif amcanion y broses o baratoi'r CDLI ar y Cyd yw:


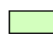
- gwneud y cynllun a fydd yn sail i benderfyniadau am geisiadau cynllunio yn fwy perthnasol, cynhwysol a deniadol i gymunedau lleol, ac i
- annog cydweithrediad ym mysg partneriaid allweddol.

1.1.4 Yn gyntaf, mae'n rhaid i Gyngor Sir Môn a Chyngor Gwynedd, fel yr Awdurdodau Cynllunio sy'n gyfrifol am faterion cynllunio ym Môn a'r rhan hwnnw o Wynedd sydd du allan i ardal Parc Cenedlaethol Eryri, ddrafftio **Cytundeb Cyflawni**.

Cytundeb Cyflawni Cynllun Datblygu Lleol Môn a Gwynedd ar y Cyd



Nodiant / Notation

-  Ardal y CDLI ar y Cyd / Joint LDP Area
-  Parc Cenedlaethol Eryri / Snowdonia National Park

Map 1: Ardal y CDLI ar y Cyd

Cytundeb Cyflawni

Cynllun Datblygu Lleol Môn a Gwynedd ar y Cyd

1.2 Beth yw Cynllun Datblygu Lleol

- 1.2.1 Bydd yn dweud beth fydd y strategaeth a'r amcanion ar gyfer datblygu a defnyddio tir yn ardal Awdurdodau Cynllunio Môn a Gwynedd ac yn cynnwys polisiau a ddefnyddir i weithredu nhw dros gyfnod o 15 mlynedd, sef rhwng 2011 a 2026. Fe fydd gan y CDLI ar y Cyd ddylanwad arwyddocaol ar ddatblygiad yr ardal gyfan a'r cymunedau unigol. Fe fydd yn darparu arweiniad ynglŷn â lle bydd tai newydd, cyfleon cyflogaeth a chyfleusterau hamdden a chymunedol yn cael eu hadeiladu yn yr ardal. Defnyddir y CDLI ar y Cyd i benderfynu pa ddatblygiadau fydd yn cael caniatâd yn y dyfodol gan y Cynghorau ac yn lle.
- 1.2.2 Mae gofyn bod y CDLI ar y Cyd yn 'gadarn', h.y. yn arddangos barn dda ac y gellir ymddiried ynddo. Fe fydd rhaid edrych ar y materion sy'n bwysig i'r ardal, ei selio ar dystiolaeth am yr economi, y gymdeithas a'r amgylchedd, ac fe fydd rhaid rhoi ystyriaeth deg i ddewisiadau amgen ymarferol. Ceir crynodeb fer o nodweddion boblogaeth ardal y CDLI ar y Cyd ynghyd a chrynodeb fer o'r cyd-destun lleol yn Rhan 2 o'r ddogfen yma.
- 1.2.3 Mae'n rhaid i'r CDLI ar y Cyd ofalu bod datblygiadau'n gynladwy yn economaidd, yn gymdeithasol ac yn amgylcheddol. Bydd yr **Adroddiad Asesiad Cynladwyedd** yn dangos sut y mae'r rhain wedi cael eu hystyried. Ceir mwy o fanylion am yr Adroddiad yma yn ogystal â'r **Asesiad Priodol** yn Rhan 2 o'r CC.
- 1.2.4 Unwaith y caiff ei fabwysiadu fe fydd y CDLI ar y Cyd yn:
- glir, tryloyw, cryno, ac ar gael i'w weld gan y cyhoedd;
 - haws i'w adolygu yn y dyfodol;
 - gallu tywys lleoliad a math o ddatblygiad;
 - darparu sail glir a chadarn ar gyfer penderfyniadau am geisiadau cynllunio unigol ac apeliadau;
 - osgoi ail-adrodd polisi cynllunio cenedlaethol;
 - cynnwys y strategaeth ar gyfer datblygu yn ardal Awdurdodau Cynllunio Môn a Gwynedd;
 - dangos ardaloedd a fydd yn newid neu'n cael eu gwarchod;
 - cynnwys polisiau datblygu generig;
 - rhoi sylw i gynlluniau a strategaethau statudol ac allweddol eraill, fel y Strategaethau Gymunedol a'r Cynllun Gofodol i Gymru.
- 1.2.5 Gan fod disgwyl i'r CDLI ar y Cyd fod yn glir ac yn fwy canolog ("focussed") mae yna rôl bwysig i **Ganllawiau Cynllunio Atodol** i ategu strategaeth y CDLI ar y Cyd, a'i bolisiau a'r dynodiadau trwy ddarparu arweiniad mwy technegol a manwl. Ceir rhagor o wybodaeth am y Canllawiau yma yn Rhan 2 o'r CC.

Cytundeb Cyflawni

Cynllun Datblygu Lleol Môn a Gwynedd ar y Cyd

1.3 Beth yw Cytundeb Cyflawni (CC)

1.3.1 Mae'n rhaid paratoi CC cyn y gellir symud ymlaen i'r broses ffurfiol o baratoi'r CDLI ar y Cyd. Mae'r CC ar ei ffurf derfynol yn rhan bwysig a chyfreithiol o'r broses o lunio'r CDLI ar y Cyd ac mae'n ffurfio cytundeb swyddogol rhwng Cyngor Sir Ynys Môn a Chyngor Gwynedd a Llywodraeth Cymru. Yn ystod yr Archwiliad Cyhoeddus o'r CDLI ar y Cyd fe fydd unrhyw wyriadau oddi wrth y CC na chafodd eu cytuno iddynt gan Lywodraeth Cymru yn ffurfio prawf pwysig o gadernid y CDLI ar y Cyd. Mae cynnwys y CC a'r dull y bydd y Cynghorau'n ei weithredu felly yn hanfodol i lwyddiant oferol y CDLI ar y Cyd.

1.3.2 Cafodd y CC yma ei lunio'n unol a deddfwriaeth, rheoliadau a chanllawiau cynllunio perthnasol, sy'n cynnwys y canlynol:

- Rheoliadau Cynllunio Gwlad a Thref (Cynllun Datblygu Lleol) (Cymru) 2005;
- Llawlyfr y Cynlluniau Datblygu Lleol 2006

Gellir gweld y ddeddfwriaeth, rheoliadau a chanllawiau cynllunio perthnasol ar wefan Llywodraeth Cymru (www.wales.gov.uk).

1.3.3 Mae'r CC yma'n disodli'r CC diwygiedig a gafodd ei baratoi a'i fabwysiadu gan Gyngor Sir Ynys Môn ym mis Ionawr 2009.

1.3.4 Mae yna ddau brif adran i'r CC yma, sef:

Adran A – Cynllun Rheoli Amserlen Paratoi'r CDLI ar y Cyd, a fydd yn dweud:

- beth fydd yr amserlen ar gyfer paratoi'r CDLI ar y Cyd
- beth yw cwrpas a dylanwad y CDLI ar y Cyd
- beth fydd yn debygol o ddylanwadu ar y broses o baratoi'r CDLI ar y Cyd a'i gynnwys
- beth fydd yr ymrwymiad cyllidebol ac adnoddau staff o fewn y Cyngor ar gyfer paratoi'r CDLI ar y Cyd

Adran B – Cynllun Cynnwys Cymunedau, a fydd yn dweud:

- gyda phwy fydd y Cynghorau'n cysylltu efo wrth baratoi'r CDLI ar y Cyd;
- sut a phryd y gall swyddogion y Cynghorau, Aelodau etholedig, y cyhoedd, grwpiau sydd gan ddi-ddordeb yn yr ardal, a datblygwyr gyfrannu at y broses gyfan;
- beth fydd yn digwydd i'r ymatebion.

Ceir manylion am y Cynllun Cynnwys Cymunedau yn Rhan 6 o'r CC.

Cytundeb Cyflawni

Cynllun Datblygu Lleol Môn a Gwynedd ar y Cyd

1.4 Paratoi'r CC

- 1.4.1 Caiff CC drafft ei baratoi ac fe fydd yn destun ymgynghoriad gyda budd-ddeiliaid allweddol. Rhoddir ystyriaeth lawn i bob sylw a dderbynnir ac fe gaiff y CC ei ddiwygio lle y bydd yn briodol i wneud hynny. Pan fydd y Cynghorau'n penderfynu eu bod yn fodlon gyda'r CC fe gaiff ei gyflwyno i Lywodraeth Cymru ar gyfer cael ei gytundeb. Mae Atodiad 1 yn cynnwys siart lif sy'n dangos y broses sy'n rhaid ei ddilyn wrth baratoi'r CC. Bydd rhaid i'r Cynghorau gadw golwg ar y cynnydd yn erbyn cynnwys y CC. Os y bydd angen gwneud diwygiadau yna fe fydd yn rhaid dilyn yr un broses unwaith eto.

DRAFT

Cytundeb Cyflawni

Cynllun Datblygu Lleol Môn a Gwynedd ar y Cyd

ADRAN A: CYNLLUN RHEOLI AMSERLEN PARATOI'R CDLL AR Y CYD

RHAN 2: Cwmpas y CDLI ar y Cyd a'r dylanwadau arno

2.1 Cwmpas y CDLI ar y Cyd

- 2.1.1 Wrth lunio'r CDLI ar y Cyd mae'n bwysig bod ystyriaeth fuan yn cael ei roi i'w ffurf a'i gynnwys. Bydd y CDLI ar y Cyd yn canolbwyntio ar faterion sydd yn neilltuol bwysig i ardal y CDLI ar y Cyd, ac ni fydd yn ail-ddweud polisi cynllunio cenedlaethol yn ddi-angen. Dylai'r polisiau a'r cynigion yn y CDLI ar y Cyd fod yn seiliedig ar ddealltwriaeth drylwyr o anghenion, cyfleoedd a chyfyngiadau'r ardal. Fe roddwyd fap sy'n dangos ardal y CDLI ar y Cyd ar dudalen 2 ac mae'r paragraffau nesaf yn rhoi amlinelliad cryno o'r ardal.
- 2.1.2 Mae ardal y CDLI ar y Cyd yn cynnwys Ynys Môn a rhan o Wynedd. Mae tir mawr Gwynedd wedi ei gysylltu drwy bontydd ffordd a thrên gydag Ynys Môn. Mae ardal y CDLI ar y Cyd yn ardal wledig gyda chyfanswm arwynebedd tir dua 3,260 cilomedr sgwâr. Mae hyn yn ei wneud yn un o'r ardaloedd fwyaf yng Nghymru o ran arwynebedd tir sy'n destun CDLI.
- 2.1.3 Ardal y CDLI ar y Cyd yw'r ardal fwyaf o ran arfordir, - tua 511 o gilomedrau. Mae'r arfordir yn ymestyn o gwmpas Ynys Môn ac wedyn o Draeth Lafan ar lan ddwyreiniol Afon Menai yng ngogledd Gwynedd ymlaen i Fae Caernarfon, Ynys Enlli gan orffen ym Mae Ceredigion yn Nhywyn yn y de. Mae rhan helaeth o'r arfordir o gwmpas Ynys Môn, sef 50 cilomedrau a 88 cilomedrau o'r arfordir ar hyd Penrhyn Llŷn wedi'u dynodi'n Arfordiroedd Treftadaeth.
- 2.1.4 Y prif drefi yw Bangor, Blaenau Ffestiniog, Caergybi, Caernarfon, Llangefni, Porthmadog, a Phyllheli. Ceir nifer o drefi allweddol llai fel Abermaw, Amlwch, Biwmaris, Nefyn, Porthaethwy, Tywyn. Mae'r ardal yn ffinio â siroedd Conwy a Dinbych i'r dwyrain, Powys i'r de ddwyrain a Cheredigion i'r de a gydag ardal Awdurdod Parc Cenedlaethol Eryri, sydd hefyd i'r de.
- 2.1.5 Un o nodweddion amlycaf ardal y CDLI ar y Cyd yw ansawdd uchel y tirwedd a'r amgylchedd. Ceir dwy Ardal o Harddwch Naturiol Eithriadol a nifer helaeth o ddynodiadau cadwraeth natur lleol, cenedlaethol a rhanbarthol. Yma hefyd y gwelir dau o'r safleoedd sy'n ffurfio Safle Treftadaeth Byd Eang – Cestyll a Waliau Trefi'r Brenin Edward 1, sef Castell Caernarfon a Waliau'r dref a Chastell Biwmaris.
- 2.1.6 Mae Astudiaeth y Farchnad Lafur Gogledd Gorllewin Cymru a gomisiynwyd gan Lywodraeth Cymru (2010) yn disgrifio perfformiad a

Cytundeb Cyflawni

Cynllun Datblygu Lleol Môn a Gwynedd ar y Cyd

rhagolygon yr economi lleol ar Ynys Môn ac yng Ngwynedd fel a ganlyn:

Ynys Môn – dirwasgiad dwys, rhagolwg gwael

O 2008 - 2010, amcangyfrifir gostyngiad o 8.9% mewn cyflogaeth, gan gyrraedd ymron i fil a hanner o swyddi. Mae'r rhan fwyaf o'r swyddi o bell ffordd wedi'u crynhoi yn y diwydiant gweithgynhyrchu, sy'n hafal i oddeutu dwy ran o dair o niferoedd y swyddi a gollwyd; cyfran helaeth o'r swyddi hyn yn rhai a gollwyd wrth gau cwmni Alwminiwm Môn (*Anglesey Aluminium Metal Ltd*).

Pery cyflogaeth i ddisgyn yn ystod 2010 - 2015 (gostyngiad o 3.1%, ymron i bum cant o swyddi) gan adlewyrchu cwmp ym meysydd gweithgynhyrchu, gweinyddiaeth gyhoeddus a chynhyrchu trydan, yn ogystal â digomisiynu gorsaf ynni niwclear Yr Wylfa yn 2010 gan effeithio'n benodol ar ogledd Ynys Môn.

Wedi hyn, tra bo'r economi yn sefydlogi a heb olyniaeth i'r Wylfa, ymddengys y bydd economi Ynys Môn yn cwmpo'n barhaus yn y tymor hir.

Gwynedd – yn fregus yn y tymor canolig

Mae effaith y dirwasgiad yn arwyddocaol yng Ngwynedd gyda cholli oddeutu mil a thri chant o swyddi (-3.2%) ar hyd amrediad o sectorau. Serch hynny, mae amaethyddiaeth yn perfformio'n gymharol dda gyda dibrisiad y sterling yn erbyn yr ewro yn gwneud cynnyrch yn fwy cystadleuol yn y farchnad Ewropeaidd, yn enwedig allforion cig eidion a chig oen.

Mae'r sector cyhoeddus yn elfen arwyddocaol o economi Gwynedd gyda sefydliadau allweddol wedi'u lleoli yma, yn cynnwys Cyngor Gwynedd, Prifysgol Bangor ac Ysbyty Gwynedd. Felly, mae lefelau cyflogaeth yn parhau i ddisgyn rhwng 2010 a 2015 ac oddeutu chwe chant o swyddi yn cael eu colli (-1.5%), yn y sector cyhoeddus yn bennaf.

Bydd yr economi yn dechrau sefydlogi o dipyn i beth o 2015 a cheir rhywfaint o dwf cymharol. Effeithir yn negyddol ar dwf yn ystod y cyfnod hwn gan y gostyngiad yn y gyflogaeth a geir yn Nhrawsfynydd, a fydd, ynghyd â'r cwmp yn y gyflogaeth yn y sector amaeth, yn effeithio'n uniongyrchol ar Feirionnydd.

Cytundeb Cyflawni

Cynllun Datblygu Lleol Môn a Gwynedd ar y Cyd

- 2.1.6 Mae Atodiad 2 yn cynnwys amlinelliad o'r materion a thueddiadau strategol yn ardal y CDLI ar y Cyd yn ogystal a map sy'n dangos nodweddion tirwedd ac amgylcheddol sydd o bwysigrwydd cenedlaethol neu ryngwladol cydnabyddedig.
- 2.1.7 Mae'r broses Cyd Gynllunio ar gyfer Gwynedd Yfory yn ystod 2010 wedi adnabod cyfres o ganlyniadau ac is-ganlyniadau drafft ar gyfer Gwynedd. Mae'r tabl isod yn eu hadnabod:

Canlyniadau ac is-ganlyniadau strategol drafft ar gyfer Gwynedd

1. Economi sy'n Ffynnu

- i. Swyddi o safon o fewn y sir, a'r boblogaeth â'r sgiliau i fanteisio arnynt
- ii. Economi leol sy'n manteisio ar sectorau gwerth uchel, gan gynnwys economi werdd a chynaliadwy
- iii. Sectorau allweddol sy'n cynnal cyflogaeth sylfaenol wedi ei galluogi i ymdopi efo newid
- iv. Gweithlu wedi ei gefnogi i ymdopi efo newidiadau sylweddol yn yr economi leol
- v. Y sector gymdeithasol yn chwarae rhan lawn mewn sicrhau economi gref ag amrywiol
- vi. Isadeiledd cadarn i hybu ffyniant yr economi ar draws Gwynedd

2. Amgylchedd Gynaliadwy

- i. Ôl troed Carbon Gwynedd yn isel
- ii. Pobl a chymunedau Gwynedd yn gallu ymdopi â newid hinsawdd

3. Plant a Phobl Ifanc Gwynedd yn Llwyddo i gael dyfodol da

- i. Rhieni a theuluoedd yn llwyddo i fagu a gofalu am eu plant
- ii. Plant a phobl ifanc yn llwyddo i ddysgu, ennill sgiliau hanfodol ac i fentro
- iii. Plant a phobl ifanc yn llwyddo i leisio'u barn a chymryd rhan lawn ym mywydau eu cymunedau
- iv. Plant a Phobl Ifanc yn llwyddo i fyw'n iach a chymryd rhan mewn gweithgareddau egniol, diwylliannol a chymdeithasol

4. Cymunedau Cryf a Diogel

- i. Cymunedau byrlymus a hunangynhaliol
- ii. Pobl Gwynedd â mynediad a chludiant rhesymol at wasanaethau o safon
- iii. Mwy o bobl ifanc a theuluoedd oed gwaith yn dewis aros yn y sir i fyw a gweithio
- iv. Cymunedau a theuluoedd Gwynedd wedi eu cefnogi i godi allan o dlodi
- v. Pobl Gwynedd yn teimlo yn ddiogel o fewn eu cymuned
- vi. Cartrefi sydd yn addas ar gyfer anghenion trigolion Gwynedd

Cytundeb Cyflawni

Cynllun Datblygu Lleol Môn a Gwynedd ar y Cyd

- vii. Trefi a phentrefi sydd yn addas ar gyfer anghenion pobl Gwynedd
- viii. Yr iaith a diwylliant Cymraeg yn ffynnu o fewn Cymunedau Gwynedd

5. Gwell Iechyd a Gofal yn y Gymuned

- i. Pobl Gwynedd yn derbyn cefnogaeth addas i fyw yn fwy annibynnol
- ii. Pobl Gwynedd yn byw bywydau iach a diogel
- iii. Pobl Gwynedd yn cael cyfle cyfartal i gael iechyd da

Tabl 2: Canlyniadau strategol ar gyfer Gwynedd

2.3.8 Ar hyn o bryd mae'r Strategaeth Gymunedol gyfredol ar gyfer Ynys Môn (2005) yn adnabod y chwe nod strategol allweddol canlynol:

- Creu dyfodol ffyniannus i Ynys Môn drwy adfywio economaidd cynaliadwy,
- Hybu unigolion a chymunedau iach ac egniol,
- Gwarchod a hybu amgylchedd cyfoethog, amrywiol ac o ansawdd uchel yr ynys,
- Hybu ynys ddiogel lle gall pobl fyw'n ddiogel yn eu cartrefi a'u cymunedau, heb ofni troseddau,
- Cefnogi cymunedau cryf, a chynhwysol sy'n ffynnu
- Cefnogi cymunedau cwbl ddwyieithog lle gall yr iaith Gymraeg, y diwylliant a'r dreftadaeth lwyddo a ffynnu.

2.3.9 Mae Bwrdd Gwasanaeth Lleol Ynys Môn eisoes wedi dechrau'r broses o adolygu'r Strategaeth Gymunedol a'i sail dystiolaeth.

2.3.10 Fe fydd y gwaith o ddatblygu'r sail dystiolaeth ar gyfer y CDLI ar y Cyd er mwyn adnabod y prif faterion a'r amcanion i'w trafod yn y Cynllun, yn ogystal a phenderfynu ar ei sylfaen, yn golygu adolygu'r wybodaeth a'r data sydd ar gael yn barod ynglŷn a'r uchod (neu unrhyw ddiweddariad ohonynt) mewn ystod eang o ddogfennau gan gynnwys strategaethau lleol, rhanbarthol a chenedlaethol. Yn ogystal a hynny bydd angen edrych ar ffactorau sy'n ymwneud a'r galw am ddatblygu a chyfleon datblygu. Bydd dadansoddiad o'r wybodaeth a'r data am yr uchod yn dylanwadu ar gyfansoddiad grwpiau/ fforymau y bydd y Cynghorau'n eu targedu er mwyn canfod eu disgwyliadau a'u dyheadau ar gyfer y CDLI ar y Cyd ac i gael cyn gymaint o ddealltwriaeth ar y cyd ag sy'n bosib am faterion pendodol.

Cytundeb Cyflawni

Cynllun Datblygu Lleol Môn a Gwynedd ar y Cyd

2.2 Fformat tebygol y CDLI ar y Cyd

2.2.1 Dyma ragwelir fydd fformat bras y CDLI ar y Cyd

- Cyflwyniad
- Strategaeth - gweledigaeth, prif amcanion, materion strategol, polisiau allweddol/ strategol a thargedau Mônitro
- Polisiau generig
- Prif ddynodiadau tir
- Polisiau penodol/ cynigion ar gyfer ardaloedd unigol lle fydd newid neu angen gwarchodaeth
- Cyfiawnhad byr i bolisiau
- Map cynigion

2.3 Canllawiau Cynllunio Atodol

2.3.1 Dogfennau anstatudol ydy Canllawiau Cynllunio Atodol (CCA) ac maent yn cael eu paratoi er mwyn atgyfnerthu polisiau neu gynigion sydd mewn CDLI. Mae CCA yn bwysig yn y broses gynllunio ac yn ystyriaeth berthnasol wrth wneud penderfyniadau ar geisiadau cynllunio. Mae gan y Cynghorau gyfres o CCA sydd yn atgyfnerthu'r cynlluniau datblygu presennol ac fe fydd y broses o baratoi'r CDLI ar y Cyd yn golygu bydd angen adolygu'r rhain ac o bosib paratoi rhai newydd. Bydd rhestr o'r CCA presennol yn cael ei gyhoeddi gan nodi os ragwelir y bydd angen eu diwygio ac yn adnabod rhai ychwanegol wrth gyhoeddi'r CDLI ar y Cyd Cyn-adneuo.

2.3.2 Bydd angen ymgynghori gyda'r budd-ddeiliaid perthnasol wrth ddiwygio'r CCA presennol ac wrth baratoi rhai newydd. Byddant yn cael eu cyhoeddi a'u rhoi ar gael i'w harchwilio'n gyhoeddus. Lle bydd yn bosib bwriedir cynnal yr ymgynghoriad ar yr un pryd ag ymgynghoriad am y CDLI ar y Cyd (yn enwedig lle gall y CCA helpu'r darllenwyr i ddeall polisi neu gynnig yn y CDLI ar y Cyd yn well). Ni fydd yn bosib gwneud hynny pob tro ac mewn amgylchiadau fel hynny bydd cyfnod o ymgynghori cyhoeddus ar wahan ar y CCA hynny. Bydd y Cynghorau'n mabwysiadu'r CCA a fydd yn cefnogi'r CDLI ar y Cyd ar ol derbyn adroddiad yr Arolygydd am gadernid y CDLI ar y Cyd.

2.4 Arfarniad Cynaliadwyedd (sy'n cynnwys Asesiad Amgylcheddol Strategol) ac Asesiad Priodol

2.4.1 Mae Deddf Cynllunio a Phryniant Gorfodol 2004 yn dweud bod rhaid i'r CDLI ar y Cyd fod yn destun Arfarniad Cynaliadwyedd (AC) ac i adrodd am ganfyddiadau'r gwaith yma trwy gydol y broses o baratoi'r Cynllun. Mae'r CDLI ar y Cyd hefyd wedi cael ei adnabod gan gyfraith Ewrop fel math o gynllun sydd rhaid bod yn destun Asesiad Amgylcheddol Strategol. (AAS). Mae gan y Rheoliadau AAS eu gofynion penodol eu

Cytundeb Cyflawni

Cynllun Datblygu Lleol Môn a Gwynedd ar y Cyd

hunain. Er hynny mae'n bosib gwerthuso'r CDLI ar y Cyd yn unol a gofynion y Rheoliadau yma ar y cyd a'r AC. Dyma bwriedir ei wneud ac fe fydd gwneud hynny'n gyson a chanllawiau Llywodraeth Cymru am y mater yma.

- 2.4.2 Bydd y CDLI ar y Cyd yn ymwneud a materion ieithyddol a diwylliannol, materion cydraddoldeb a materion iechyd. Bydd y broses AC yn asesu effaith y CDLI ar y Cyd ar y materion yma. Caiff yr agwedd yma o'r broses AC ei selio ar wybodaeth ddaw i law yn sgil gweud Asesiad Effaith Cydraddoldeb, Asesiad Effaith Iechyd ac Asesiad Effaith Iaith Gymraeg ar adegau allweddol yn y broses o baratoi'r CDLI ar y Cyd. Bydd yr AC a'r AAS ar y cyd yn rhoi'r wybodaeth berthnasol ar gyfer llunio polisiau priodol yn y CDLI ar y Cyd trwy gydol y broses o'i baratoi.
- 2.4.3 Yn ychwanegol i hyn mae cyfraith arall Ewrop yn dweud bod rhaid i unrhyw gynllun neu raglen sy'n debygol o gael effaith arwyddocaol ar safle Natura 2000 (sef Ardal Gadwraeth Arbennig – ACA, Ardal o Warchodaeth Arbennig – AGA, neu safle Ramsar) fod yn destun y Rheoliadau Cynefinoedd. Fe all fod angen gwneud Asesiad Priodol o'r CDLI ar y Cyd er mwyn cyd-fynd a'r Rheoliadau yma. Bwriad y Rheoliadau yma yw sicrhau cywirdeb y safleoedd dan sylw. Bydd casgliadau'r gwaith yma hefyd yn bwydo i mewn yn gyson i'r AC ac AAS ar y cyd.
- 2.4.4 Ceir mwy o fanylion am y camau allweddol a'r amserlen ar gyfer eu cwblhau yn Atodiad 3. Wrth lunio'r AC ac AAS ar y cyd fe ddefnyddir Grwpiau Tasg Asesiad Cynladwyedd a fydd yn cynnwys swyddogion proffesiynol sydd a diddordeb ac arbenigedd yn y meysydd perthnasol. Ar adegau priodol fe fydd cynrychiolwyr o sefydliadau arbenigol yn ymuno a'r Grwpiau yma. Fe benodwyd ymgynghorydd allanol sydd ag arbenigedd yn y maes i wirio'r gwaith drwy gydol y broses yn ogystal a pharatoi dogfennau perthnasol a chysylltu a'r cyrff amgylcheddol. Bydd y Grwpiau yn cynorthwyo gyda'r gwaith o asesu effeithiau'r rhannau perthnasol o'r CDLI ar y Cyd ar y gymdeithas, yr economi a'r amgylchedd.

2.5 Cysylltiadau â pholisiau a strategaethau allweddol cenedlaethol, a rhanbarthol a rhai lleol cyfagos

Mae'n bwysig ystyried sut y gall polisiau a strategaethau cenedlaethol a rhanbarthol yn ogystal a pholisiau a strategaethau awdurdodau cyfagos ddylanwadu ar ardal y CDLI ar y Cyd, e.e. pa rol mae'r Cynllun Gofodol yn ei ragweld ar gyfer yr ardal, cynigion yn y Strategaeth Trafnidiaeth Cymru, mentrau mewn Cynllun Trafnidiaeth Rhanbarthol. Mae'r polisiau a'r strategaethau allweddol wedi cael eu cofnodi a cant eu hadolygu er mwyn datblygu dealltwriaeth drylwyr o'u hanghenion a'r cyfleon neu gyfyngiadau a ddaw yn eu sgil.

Cytundeb Cyflawni

Cynllun Datblygu Lleol Môn a Gwynedd ar y Cyd

2.6 Cynlluniau a strategaethau eraill ar gyfer Môn a Gwynedd

2.6.1 Mae'r Cynghorau'n ymrwymedig i wireddu gweledigaethau'r Strategaethau Cymunedol ar gyfer Môn a Gwynedd trwy amcanion a nodau nifer o gynlluniau a strategaethau mae'r Cynghorau unigol yn gyfrifol am eu paratoi neu rai lle mae'n gweithio mewn partneriaeth ag eraill i'w paratoi. Mae synergedd corfforaethol yn hanfodol i wireddu hyn, a chan fydd y CDLI ar y Cyd yn amcanu i wireddu'r elfennau defnydd tir yr holl gynlluniau a strategaethau perthnasol, mae ganddo rol allweddol fel un o ddogfennau corfforaethol strategol y ddau Gyngor. Bydd ymdrin a materion mewn modd cysylltiedig hefyd yn sicrhau na fydd y Cynghorau'n ail-adrodd gwaith sydd wedi cael ei wneud yn barod.

2.6.2 Bydd y sail dystiolaeth ar gyfer y CDLI ar y Cyd hefyd yn tynnu llawer allan o'r ystod helaeth ac eang o gynlluniau a strategaethau corfforaethol cyfredol, sy'n cynnwys:

- Strategaeth Gymunedol Gwynedd (2008 – 12),
- Strategaeth Tai Lleol Gwynedd (2009 – 12)
- Strategaeth Adfywio Gwynedd (2007 – 13),
- Cynllun Plant a Phobl Ifanc ar gyfer Ynys Môn (2008 – 11)
- Strategaeth Iechyd, Gofal Cymdeithasol a Lles ar gyfer Ynys Môn (2008 – 11),
- Cynllun Rheoli AHNE Llyn (2010 – 15),
- Adolygiad Cynllun Rheoli AHNE Ynys Môn (2009 – 14),
- Bywyd Môn (2007),
- Rhaglen Ynys Ynni Môn (2010)

Mae'r sail dystiolaeth wrthi'n cael ei ddatblygu. Bydd rhestr o ddogfennau ar gael i'w weld ar wefan y Cynghorau, yn y llyfrgelloedd cyhoeddus a phrif swyddfeydd y Cynghorau ym Mangor, Caernarfon, Dolgellau, Llangefni a Phyllheli.

2.6.3 Mae'r Strategaethau Cymunedol ar gyfer Môn a Gwynedd a sawl strategaeth/ gynllun allweddol arall yn cael eu adolygu gan y Cynghorau a'u partneriaid yn ystod 2010 – 2012. Fe fydd cyfnodau cynnar yr adolygiadau yma'n cyd-ddigwydd a chyfnodau cynnar o baratoi'r CDLI ar y Cyd. Mae hyn yn rhoi cyfle i gyd-gynllunio'n strategol ac mae mesurau yn eu lle gan y ddau Gyngor i hwyluso hynny.

2.6.4 Er mwyn sicrhau y bydd y CDLI ar y Cyd yn gwireddu'r synergedd yma ac ei fod yn adlewyrchu amcanion corfforaethol a strategol y Cyngor fe sefydlwyd Panel CDLI ar y Cyd, sy'n cynnwys Cynghorwyr o'r ddau Gyngor. Fe fydd y Panel yn cwrdd yn rheolaidd ac yn rhoi arweiniad am bolisi a chynigion yn ogystal a rheolaeth y broses. Bydd yr Uned

Cytundeb Cyflawni

Cynllun Datblygu Lleol Môn a Gwynedd ar y Cyd

Polisi Cynllunio ar y Cyd (gweler 3.1.3 isod) yn cefnogi ac yn adrodd i'r Panel. Fe roddir gwahoddiad i swyddogion o Unedau eraill i fynychu'r cyfarfodydd fel bô'r angen i roi tystiolaeth a chymorth. Ni fydd gan y Panel hawl gwneud penderfyniadau. Fe fydd yn gwneud argymhellion i Bwyllgor Polisi Cynllunio ar y Cyd a/ neu i Bwyllgor Gwaith Cyngor Sir Ynys Môn/ Bwrdd Cyngor Gwynedd sydd gan hawl gwneud penderfyniadau ar ran y Cynghorau, oni bai bod rheoliadau yn nodi bod rhaid cael cymeradwyaeth y Cyngor llawn. Mae'r tabl yn Atodiad 4 yn dangos yn fras beth fydd rol y gwahanol bwyllgorau.

2.7 Profion Cadernid

- 2.7.1 Rhaid i'r CDLI ar y Cyd basio'r prawf "cadernid". Mae llunio'r CDLI ar y Cyd yn unol â'r CC a gyhoeddwyd yn un o'r profion cadernid. Yn y bon fe fydd cynllun cadarn yn un sydd: wedi cael ei lunio'n gywir yn unol â'r gofynion statudol; sy'n seiliedig ar sylfaen tystiolaeth cryf a chredadwy; ac sydd wedi cael ei ddatblygu gyda chyfraniad parhaus gan y gymuned; yn dangos integreiddio polisïau; ac sy'n cyfrannu tuag at sicrhau datblygu cynaladwy.
- 2.7.2 Yr Arolygydd a fydd yn cynnal yr Archwiliad Cyhoeddus a fydd yn penderfynu os fydd y CDLI ar y Cyd yn gadarn. Mae'r Arolygaeth Cynllunio wedi cyhoeddi canllawiau am y mater, sef "A guide to the examination of Local development plans" a gellir ei weld ar wefan yr Arolygaeth Cynllunio (www.pins.gov.uk). Rhestrir y profion o gadernid er gwybodaeth yn Atodiad 5 i'r CC yma.

Cytundeb Cyflawni

Cynllun Datblygu Lleol Môn a Gwynedd ar y Cyd

RHAN 3: Yr adnoddau a'r amserlen

Mae'r amserlen ar gyfer y gwahanol gamau yn y broses o baratoi CDLI ar y Cyd, sut gaiff y broses ei reoli a gwybodaeth am yr adnoddau sy'n angenrheidiol ar ei gyfer yn un rhan allweddol o'r Cytundeb Cyflawni (CC).

3.1 Yr adnoddau – staff

3.1.1 Mae'n ofynnol i'r Cynghorau ymrwymo adnoddau staff ac yn ariannol ar gyfer cymryd y gwahanol gamau yn y broses o baratoi'r CDLI ar y Cyd.

3.1.2 Y Bwrdd Prosiect sy'n cynnwys y swyddogion canlynol sydd a chyfrifoldeb am gyflawniad oferol y CDLI ar y Cyd:

Cyngor Sir Ynys Môn	Cyngor Gwynedd
<ul style="list-style-type: none"> • Cyfarwyddwr Corfforaethol Gwasanaethau Amgylcheddol a Thechnegol; • Pennaeth Gwasanaeth Cynllunio a Gwarchod y Cyhoedd 	<ul style="list-style-type: none"> • Cyfarwyddwr Corfforaethol sy'n rhoi arweiniad strategol ym meysydd iechyd, lles a gofal cymdeithasol, darparu, hamdden, trafndiaeth, tai a meysydd rheoleiddio (cynllunio a gwarchod a cyhoedd); • Pennaeth yr Adran Rheoleiddio (Amgylchedd, Cynllunio, Trafnidiaeth a Gofal Stryd, Gwarchod y Cyhoedd)

Tabl 3: Bwrdd Prosiect y CDLI ar y Cyd

3.1.3 Sefydlwyd Uned Polisi Cynllunio ar y Cyd er mwyn arwain ar y gwaith dydd i ddydd o lunio'r CDLI ar y Cyd ac unrhyw ddogfennau ymgynghorol. Mae'r tabl canlynol yn dangos strwythur yr Uned ac amcangyfrifiad o amser y swyddogion a roddir i lunio'r CDLI ar y Cyd:

Cytundeb Cyflawni Cynllun Datblygu Lleol Môn a Gwynedd ar y Cyd

<u>Teitl y swyddog</u>	<u>% amser a ddyrannwyd ar gyfer y CDLL AR Y CYD</u>
Rheolwr Gwasanaeth Amgylcheddol (Cyngor Gwynedd)	20
Rheolwr Polisi Cynllunio x 1	70
Arweinwyr Tim Polisi Cynllunio x 2	70
Uwch Swyddogion Polisi Cynllunio x 4	80
Swyddogion Polisi Cynllunio x 2	90
Cynorthwydd Polisi Cynllunio x 1	90
Cynorthwydd Systemau Polisi Cynllunio x 1	90
Cynorthwydd Cynllunio Cefnogol x 1	90

Tabl 4: Yr adnoddau staff

- 3.1.4 Bydd swyddogion o Wasanaethau eraill y Cynghorau hefyd yn rhan o wahanol agweddau o'r broses o baratoi'r CDLI ar y Cyd yn ôl y galw. Bydd y gefnogaeth yma'n cynnwys cymorth wrth lunio polisiau, asesiad cynaliadwyaedd, asesiad rheoliadau cynefinoedd a chyngor arbenigol i ymateb i sylwadau a dderbynnir.
- 3.1.5 Rhoddir ystyriaeth i'r posibilrwydd o gyflogi aelodau ychwanegol o staff i gynorthwyo yn ystod adegau penodol, e.e. yn ystod ac yn syth ar ol cyfnodau ymgynghori ffurfiol. Prynwyd pecyn cyfrifiadurol pwrpasol i hwyluso'r broses o roi dogfennau allweddol ar y we, i alluogi budd-ddeiliaid i roi sylwadau ar lein ac i hwyluso'r broses o ddadansoddi'r sylwadau a dderbynnir.
- 3.1.6 Lle bydd angen, caiff ymgynghorwyr allanol eu comisiynu i wneud arolygon technegol/ arbenigol, i gyfrannu at gapasiti'r Uned Polisi Cynllunio ar y Cyd i wneud arolygon, neu i roi cyngor ar faterion penodol technegol/ arbenigol. Bydd hyn yn arbennig o wir yn ystod blynyddoedd cyntaf y rhaglen. Disgwylir y bydd angen swm o hyd at oddeutu £400,000 ar gyfer y gwaith yma. Mae'r tabl canlynol yn adnabod rhai o'r materion posib a fydd angen sylw o'r math yma:

Cytundeb Cyflawni

Cynllun Datblygu Lleol Môn a Gwynedd ar y Cyd

Testun

Rhagolygon poblogaeth, aelwydydd a thai cenedlaethol – dadansoddiad a dealltwriaeth

Anghenion y farchnad tai – dadansoddiad a dealltwriaeth o'r gyrrwyr

Hyfywdra datblygiadau tai – methodoleg i'w asesu

Anghenion yr economi leol yn y dyfodol ac asesiad o ansawdd a chyflenwad tiroedd cyflogaeth

Anghenion manwerthu a chapasiti, gan gynnwys rol canolfannau a chanol trefi

Anghenion y sector dwristiaeth a chapasiti

Asesiad o lecynnau agored adloniadol a gwyrdd

Anghenion Sipsiwn a Theithwyr ac ymateb iddynt

Asesiad o gymeriad y tirlun

Asesiad ynni adnewyddol

Asesiad o gapasiti trefol – gwir botensial i gyflenwi'r galw

Asesiad strategol o berygl llifogydd Lefel 1 (a Lefel 2 o bosib)

Cyfarwyddyd am y broses AAS ac Asesiad Priodol

Tabl 5: Materion posib lle bydd angen prynu arbenigedd technegol allanol

Cytundeb Cyflawni

Cynllun Datblygu Lleol Môn a Gwynedd ar y Cyd

3.2 Yr adnoddau – cyllid

3.2.1 Ar sail profiadau o baratoi cynlluniau datblygu yn y gorffennol a phrofiadau awdurdodau eraill mae'r Cynghorau wedi neilltuo swm o arian er mwyn sicrhau bod y CDLI ar y Cyd yn symud ymlaen drwy'r broses yn unol â'r Cytundeb Cyflawni o leiaf hyd at yr Archwiliad Cyhoeddus. Gwneir ceisiadau am ragor o gyllid, os bydd angen, trwy brosesau bidio mewnol arferol y Cynghorau.

3.3 Yr amserlen

3.3.1 Mae'r Ddeddf Cynllunio a Phrynu Gorfodol 2004 a'r Rheoliadau Cynllunio Gwlad a Thref (Cynllun Datblygu Lleol) (Cymru) 2005 yn dweud pa gamau sydd raid eu cymryd ar gyfer paratoi CDLI ar y Cyd. Mae Tabl 6 isod yn enwi'r camau allweddol yn y broses o baratoi'r CDLI ar y Cyd ac mae'n nodi'r amserlen fras arfaethedig gyfer cwblhau'r camau hynny. Mae'r amserlen yn seiliedig ar yr adnoddau a gyfeiriwyd ato uchod ac mae'n cydnabod etholiadau'r Cyngor ym mis Mai 2012. Anelir i sicrhau y bydd y trafodaethau allweddol gyda Chynghorwyr, Swyddogion Strategol a'r Grwpiau Rhanddeiliaid wedi digwydd ac fe fydd penderfyniadau pwysig ynglyn a gweledigaeth a'r amcanion cyffredinol ar gyfer yr ardal, y strategaeth a ffeirir, y goblygadau ar gyfer datblygiadau yn sgil gweithredu'r strategaeth yma, gan gynnwys adnabod unrhyw safleoedd mawr a chyfres o safleoedd llai wedi cael eu cymryd erbyn hynny. Ceir amserlen fwy manwl yn Atodiad 3.

Cam yn y broses paratoi		Amserlen
	Amserlen derfynol	
1.	Paratoi a chyhoeddi'r Cytundeb Cyflawni terfynol (<i>Rheoliad 5 – 10</i>)	Ionawr – Tachwedd 2011
2.	Adolygu'r sail tystiolaeth a'i ddatblygu	Gorffennaf 2010 – Gorffennaf 2012
3.	Cyfranogiad Cyn-adneuo – paratoi'r dogfennau cyn-adneuo a fydd yn amlinellu'r prif amcanion a'r hoff strategaeth (<i>Rheoliad 14</i>). Ni fydd hwn yn ddrafft llawn o'r CDLI ar y Cyd	Ionawr 2011 – Gorffennaf 2012
4.	Ymgynghori Cyn-adneuo – cyfnod 6 wythnos (<i>Rheoliad 15</i>). Ymgynghoriad ffurfiol am y dogfennau cyn-adneuo a'r adroddiad asesiad cynladwyedd	Medi 2012 – Hydref 2012
5.	Cyfranogiad – datblygu'r sail tystiolaeth ymhellach a pharatoi CDLI ar y Cyd Adneuo (cynllun drafft llawn) a fydd wedi selio ar y sail dystiolaeth, sy'n cynnwys yr ymateb a gafwyd i'r dogfennau cyn-adneuo	Tachwedd 2012 – Medi 2013

Cytundeb Cyflawni Cynllun Datblygu Lleol Môn a Gwynedd ar y Cyd

6.	Rhoi'r CDLI ar y Cyd a dogfennau cysylltiol ar adnau – cyfnod ymgynghori 6 wythnos (<i>Rheoliad 17</i>)	Hydref 2013 – Tachwedd 2013
Amserlen ddangosol¹		
7.	Ystyried sylwadau am y CDLI ar y Cyd Adnau (<i>Rheoliad 18 & 19</i>)	Rhagfyr 2013 – Mehefin 2014
8.	Cyhoeddi sylwadau am safleoedd amgen, ymgynghori amdanynt – cyfnod 6 wythnos (<i>Rheoliadau 20 & 21</i>)	Ionawr 2014 – Chwefror 2014
9.	Cyflwyno'r CDLI ar y Cyd i Lywodraeth Cymru ar gyfer Archwiliad (<i>Rheoliad 22</i>)	Tachwedd 2014
10.	Archwiliad Cyhoeddus Annibynnol (<i>Rheoliad 23</i>)	Ebrill 2015
11.	Cyhoeddiad Adroddiad yr Arolygydd (<i>Rheoliad 24</i>)	Ionawr 2016
12.	Mabwysiadu'r CDLI ar y Cyd (<i>Rheoliad 25</i>)	Ebrill 2016
13.	Monitro ac Adolygu	Adroddiad blynyddol

Tabl 6: Amserlen paratoi'r CDLI ar y Cyd

3.3.2 Yn unol â Rheoliadau'r CDLI ar y Cyd fe gaiff yr amserlen derfynol ar gyfer cymryd camau 7 - 12 ei benderfynu o fewn 3 mis o ddiwedd y cyfnod ymgynghori ar y CDLI ar y Cyd a roddwyd ar adnau. Yn ystod y cyfnod yma fe fydd y Cyngor wedi cytuno ar amserlen yr Archwiliad Cyhoeddus gyda'r Arolygaeth Cynllunio.

¹ Bydd yr amserlen ar gyfer cymryd camau 7 – 12 yn ddibynol ar ffactorau a dylanwadau allanol nad yw'n wybyddus i'r Cyngor 'rwan

Cytundeb Cyflawni

Cynllun Datblygu Lleol Môn a Gwynedd ar y Cyd

RHAN 4: Rheoli risg

4.1 Gwneud penderfyniadau

4.1.1 Ar ol ystyried yr holl dystiolaeth cyfrifoldeb Pwyllgor Gwaith/ Bwrdd Comisiynwyr Cyngor Sir Ynys Môn a Bwrdd Cyngor Gwynedd fydd gwneud penderfyniadau am gynnwys y dogfennau yn yn gynnar yn y broses o baratoi'r CDLI ar y Cyd, e.e. Cytundeb Cyflawni a'r Dogfennau Cyn-Adneuo. Bydd y Pwyllgor Polisi Cynllunio ar y Cyd yn gwneud penderfyniadau ar sail sytiaeth lawn o ystyriaethau am gynnwys dogfennau ar wahân i'r adegau lle mae angen awdurdod y Cynghorau llawn fel rhan o'r broses statudol. Mae'r tabl yn Atodiad 4 yn adnabod beth yw rol y gwahanol bwyllgorau.

4.2 Ffactorau a all ddylanwadu ar y broses

4.2.1 Mae'r Cynghorau o'r farn fod yr amserlen a nodwyd yn realistig ac yn un y gellir ei chyflawni. Gwneir pob ymdrech i gadw at yr amserlen honno. Er hynny, adnabwyd rhai materion lle mae yna risg a allai arwain at wyriad oddi wrth yr amserlen a nodwyd yn y CC yma. Ceir mwy o fanylion am y risgiau a'r camau a fwriedir eu cymryd er mwyn cwrdd/ lleihau'r risgiau yma yn Atodiad 6.

Cytundeb Cyflawni

Cynllun Datblygu Lleol Môn a Gwynedd ar y Cyd

RHAN 5: Monitro ac Adolygu

5.1 Monitro ac adolygu'n erbyn y CC

5.1.1 Bydd Bwrdd Prosiect y CDLI ar y Cyd yn monitro ac adolygu cynnydd yn erbyn y CC trwy gydol y gwaith o baratoi'r CDLI ar y Cyd, er mwyn sicrhau bod nodau'r CC yn cael eu cyflawni'n unol â'r amserlen a gynigiwyd. Mae'r achosion lle gallai fod angen adolygu a newid y CC yn cynnwys y canlynol:

- Os yw'r broses gryn dipyn ar ei hôl hi o ran yr amserlen (3 mis)
- Os oes angen unrhyw newidiadau sylweddol i'r Cynllun Cynnwys Cymunedau
- Os oes newidiadau sylweddol yn yr adnoddau sydd ar gael i'r Cynghorau
- Os bydd deddfwriaeth, rheoliadau neu arweiniad newydd yn Ewrop, y DU neu'r Lywodraeth Cymru yn gofyn bod gweithdrefnau neu dasgau newydd yn cael eu rhoi ar waith
- Os bydd unrhyw newidiadau eraill i amgylchedd yn effeithio'n faterol ar gyflwyno'r cynllun yn unol â'r CC.

5.1.2 Bydd Bwrdd Prosiect y CDLI ar y Cyd yn adrodd ar unrhyw wyriad arwyddocaol (3 mis neu fwy) oddi wrth yr amserlen i Bwyllgorau Scriwtini'r Amgylchedd y ddau Gyngor, ac yna Pwyllgor Gwaith Cyngor Sir Ynys Môn/ Bwrdd Cyngor Gwynedd/ Pwyllgor Polisi Cynllunio ar y Cyd, yn ei gyfiawnhau ac yn argymhell camau priodol.

5.1.3 Os bydd y Cynghorau'n nodi angen am adolygu'r CC bydd angen trafod eilwaith gyda'r cyrff ymgynghori penodol a cheisio cytundeb gyda Llywodraeth Cymru yn unol â Rheoliadau'r CDLI.

5.2 Adroddiadau Monitro Blynyddol (AMB)

5.2.1 Wedi derbyn y cynllun, bydd y Cynghorau'n cynhyrchu Adroddiad Monitro Blynyddol (AMB) ar y CDLI ar y Cyd a'r AC/AAS. Yn unol â'r arweiniad yng Nghynllun Datblygu Lleol Cymru (2005), bydd yr adroddiad yn cwmpasu'r cyfnod 1 Ebrill - 31 Mawrth bob blwyddyn, ac yn cael ei gyflwyno i Lywodraeth Cymru erbyn 31 Hydref yr un flwyddyn. Bydd yr AMB ar gael i'r cyhoedd ei archwilio a chyflwyno sylwadau arno. Bydd yr AMB hefyd yn asesu pa mor effeithiol yw gweithrediad polisiau a chynigion y cynllun. Os nad yw polisi yn cael ei weithredu, bydd y Cynghorau'n egluro'r rhesymau am hyn ac yn nodi'r camau y mae'n bwriadu eu cymryd i sicrhau ei weithrediad ac unrhyw fwriad i newid y CDLI ar y Cyd er mwyn disodli neu addasu'r polisi.

5.2.2 Yn unol ag arweiniad Llywodraeth Cymru, bydd y Cynghorau'n ceisio integreiddio'i ddull o fonitro'r cynllun gyda'u strategaethau a chynlluniau

Cytundeb Cyflawni Cynllun Datblygu Lleol Môn a Gwynedd ar y Cyd

eraill, yn enwedig Mônitro/adolygu'r Cynlluniau Cymunedol. Lle bo amcanion y CDLI ar y Cyd yn gydnaws â'r rheini mewn strategaethau eraill bydd y Mônitro'n amlygu dangosyddion a thargedau cyffredin.

5.3 Adolygu'r CDLI ar y Cyd

- 5.3.1 Wedi mabwysiadu'r cynllun, mae'r Cynghorau'n bwriadu cynnal adolygiad llawn o'r CDLI ar y Cyd o leiaf unwaith bob pedair blynedd, er y bydd yr amllder a'r amseru'n dibynnu ar y canfyddiadau yn yr AMB/amgylchiadau lleol. Bydd yr adolygiad yn cynnwys ail ystyried 'cadernid' y cynllun, ynghyd ag ail asesiad o'r asesiad cynladwyedd a thueddiadau sy'n dod i'r amlwg, a bydd yn nodi a oes angen addasu'r cynllun. Os bydd angen newid y cynllun, bydd y broses a ddilynir i wneud hynny yr un fath ag ar gyfer paratoi'r cynllun.

DRAFT

Cytundeb Cyflawni

Cynllun Datblygu Lleol Môn a Gwynedd ar y Cyd

ADRAN B – CYNLLUN CYNNWYS CYMUNEDAU

RHAN 6 – Cwmpas y Cynllun Cynnwys Cymunedau (CCC)

6.1 Cyflwyniad

6.1.1 Mae Rheoliadau'r CDLI yn gofyn bod y Cynghorau'n gweithio mewn partneriaeth gyda rhanddeiliaid a'r gymuned yn fuan yn y broses o baratoi'r CDLI ar y Cyd ac ar hyd y broses. Diffinnir y prif egwyddorion sy'n sail ar gyfer cysylltu â'r gymuned ym mhroses y CDLI ar y Cyd yn 'CDLI Cymru' (2005) fel a ganlyn:

- Creu amgylchiadau sy'n caniatáu cyfranogiad cynnar ac adborth ar adeg pan fo modd i bobl weld bod cyfle i ddylanwadu ar y Cynllun;
- Annog ymrwymiad yr holl gyfranogwyr i drafodaeth agored a gonest ar ddewisiadau datblygu ymarferol eraill wrth chwilio am gonsensws; a
- Chydnabod yr angen am fabwysiadu dulliau o gynnwys y gymuned, yn cynnwys busnesau, gan geisio barn y rheiny na fyddent fel arfer yn chwarae rhan.

6.2 Amcanion ac egwyddorion y CCC

6.2.1 Pwrpas cyfranogiad cyhoeddus yw cael ystod eang o gymunedau, unigolion sydd a diddordeb a chyrrff ymgynghorol penodol yn rhan o'r broses o wneud penderfyniadau am gynnwys y CDLI ar y Cyd. Gwneir hynny trwy annog trafodaeth a rhannu gwybodaeth berthnasol. Mae'r Cynghorau o'r farn bod cynnwys cymunedau ym mhroses y CDLI ar y Cyd yn gynnar yn hanfodol i sicrhau perchnogaeth leol a chyfreithlondeb polisiâu a fydd yn pennu datblygiad yr ardal i'r dyfodol. Dylai'r dull hwn leihau'r amser a gymerir i fabwysiadu'r cynllun trwy leihau nifer y gwrthwynebiadau i bolisiâu yn y CDLI ar y Cyd adnau ac felly leihau'r amser a dreulir yng nghyfnodau diweddarach y broses o baratoi'r cynllun. Cynorthwyr y broses o greu consensws trwy sefydlu a rhannu sylfaen gyffredin o wybodaeth ar gyfer y materion allweddol o ddechrau'r broses

6.2.2 Bydd y CCC yn darparu dealltwriaeth o'r canlynol:

- Nodweddion y cymunedau yn ardal y CDLI ar y Cyd – fe roddwyd blas o broffil y boblogaeth yr ardal yn rhan 2 o'r CC;
- Y cyfnodau pryd y gall cymunedau fod yn rhan o'r broses ac i ba raddau;
- Yr ystod o ddulliau a'r technegau posib a ddefnyddir i sicrhau y gall cymunedau gymryd rhan yn y broses.

6.2.3 Mae'r egwyddorion a welir yn fframweithiau ymgynghori a chyfathrebu cyhoeddus y Cynghorau, e.e. 'Strategaeth Cyfathrebu Cyhoeddus Cyngor Gwynedd' (2009 – 2012, 'Strategaeth Gyfranogi Gwynedd' a

Cytundeb Cyflawni

Cynllun Datblygu Lleol Môn a Gwynedd ar y Cyd

luniwyd Bartneriaeth Strategol Plant a Phobl Ifanc, Fframwaith Ymgynghori Cymunedol Cyngor Sir Ynys Môn a Phrosiect Cynwys Gwynedd a Môn yn gosod y cyd-destun ar gyfer hwyluso ymglymiad y cymunedau yng ngwaith paratoi'r CDLI ar y Cyd. Mae'r rhan nesaf yn cyfeirio at yr egwyddorion ac yn eu perthnasu i'r broses paratoi'r CDLI ar y Cyd:

Amcanion ar gyfer Cyfranogiad Cymunedol

Gallu cael gafael mewn gwybodaeth	Er mwyn i gymunedau a budd-ddeiliaid allu gwneud dewisiadau cywir a deall cyd-destun y CDLI ar y Cyd, fe fydd gwybodaeth briodol yn cael ei ddarparu'n amserol, ac ar ffurf hawdd i'w gael a dealladwy.
Cymryd rhan yn fuan	Sicrhau bod cymunedau a budd-ddeiliaid yn cael pob cyfle i gymryd rhan a chyfranogi o'r cam cyntaf yn y broses o baratoi'r CDLI ar y Cyd. Byddwn yn annog cyfraniadau ar yr adegau yn ystod gwaith paratoi'r CDLI ar y Cyd pryd y gall syniadau ddylanwadu orau ar y broses.
Addasrwydd yr wybodaeth	Bydd yr wybodaeth a fydd ar gael yn annog ymglymiad a chyfranogiad drwy gydol y broses ac fe fydd yn addas a pherthnasol i bob grwp penodol, yn seiliedig ar ddealltwriaeth clir a anghenion a phrofiad y cymunedau a'r budd-ddeiliaid
Adborth rheolaidd	Darparu adborth rheoliadd fel y gall y cymunedau a'r budd-ddeiliaid weld sut fydd syniadau'n datblygu neu wybod pam nad all syniadau gael eu datblygu'n mhellach.
Trylwyder	Bod yn glir o'r cychwyn ynglyn a phwy fydd yn cymryd rhan a phryd yn ogystal a'u rol yn ystod pob cam.
Rhannu gwybodaeth	Sicrhau y bydd cyfraniadau gan gymunedau yn cael eu bwydo i waith ar gynlluniau a strategaethau allweddol eraill.

Tabl 7: Egwyddorion cyfranogiad cyhoeddus

6.3 Gan bwy fyddwn yn disgwyl cael mewnbwn?

6.3.1 Byddwn yn canolbwyntio ar gael mewnbwn gan y canlynol:

Cytundeb Cyflawni

Cynllun Datblygu Lleol Môn a Gwynedd ar y Cyd

Y Cyhoedd, sef aelodau unigol sydd yn byw, gweithio neu aros yn ardal y CDLI ar y Cyd. Un o amcanion y system CDLI ar y Cyd newydd yw cysylltu gydag aelodau o'r gymuned na fyddai fel arfer yn cymryd rhan yn y broses cynllunio. Mae'r grwpiau anodd eu cyrraedd yma'n gallu cynnwys, er enghraifft, pobl ifanc, yr henoed, Sipsiwn a Theithwyr, unigolion anabl ac unigolion sy'n dioddef oherwydd amddifadedd economiadd a chymdeithasol. Mae dadansoddiad o broffil a nodweddion y boblogaeth leol yn dangos mai'r grwpiau yma yw'r rhai sydd angen eu targedau ar adegau allweddol yn ystod y broses o baratoi'r CDLI ar y Cyd. Bydd gan partneriaethau presennol rol i chwarae i gyrraedd rhai o'r rhain, e.e. Partneriaeth Plant a Phobl Ifanc. Fe fydd gan rhai o'r cyrff ymgynghori cyffredinol a gyfeirir ato isod le i chwarae hefyd.

Busnesau, tîrfeddianwyr, datblygwyr a'u asiantau: Bydd gan ambell gorff ymgynghori cyffredinol (gweler isod) rol i'w chwarae i gyrraedd rhai yn y gymuned fusnes, tîrfeddianwyr a datblygwyr. Fe fydd cyfle i dirfeddianwyr a darpar ddatblygwyr a'u hasiantau gyflwyno syniadau am dir a allai fod ar gael i'w ddatblygu yn fuan yn y broses drwy gofnodi gwybodaeth ar y **Gofrestr o Safleoedd Posib** (gweler isod).

Cyrff ymgynghori cyffredinol: sef grwpiau & mudiadau sydd gan ddiddordeb penodol yn yr ardal o ran, e.e. cyrff sy'n cynrychioli buddianau gwahanol grwpiau hiliol neu ethnig; cyrff sy'n cynrychioli buddiannau'r rhai sy'n cynnal busnes yn ardal y CDLI ar y Cyd; cyrff sy'n cynrychioli buddiannau'r diwylliant Cymreig yn yr ardal. Mae rhestr o'r rhain i'w weld yn Atodiad 7.

Cyrff ymgynghori penodol, sef y rhai mae'n rhaid i'r Cyngor ymgynghori a hwy, e.e. Llywodraeth Cymru, Cyngor Cefn Gwlad, Cyngorau Cymuned a Thref/ Dinas ac awdurdodau cyfagos. Mae rhestr o'r rhain i'w weld yn Atodiad 8

6.4 Pryd fydd y cymunedau a'r budd-ddeiliaid allweddol yn cymryd rhan yn y broses?

6.4.1 Mae'r amserlen ar gyfer paratoi'r CDLI ar y Cyd i'w weld yn Atodiad 3. Mae yna wybodaeth yno hefyd am y cyfleon a fydd ar gael i'r cymunedau a'r budd-ddeiliaid allweddol gymryd rhan yn y broses. Mae yna 2 gyfnod nodedig, sef y cyfnod cyfranogi a'r cyfnod ymgynghori:

Cyfnod cyfranogiad cyhoeddus

6.4.2 Mae'r cyfnod yma'n digwydd yn bennaf yn fuan yn y broses paratoi'r CDLI ar y Cyd (i fyny hyd at Gorffennaf 2012). Er bydd unrhyw drafodaethau yn seiliedig ar strwythur clir, fe fydd y cyfnod yma'n llai

Cytundeb Cyflawni

Cynllun Datblygu Lleol Môn a Gwynedd ar y Cyd

ffurfiol ac yn anelu i geisio cael consensws ar faterion pwysig a strategol. Yn ystod y cyfnod yma anelir i gael cytundeb ar:

- Y prif faterion gofodol a chynaliadwy sy'n wynebu ardal y CDLI ar y Cyd;
- Gweledigaeth y gymuned ar ddyfodol gofodol yr ardal;
- Yr amcanion cynllunio defnydd tir ar gyfer gwireddu'r weledigaeth yma;
- Y strategaeth a ffeirir (ar ol edrych ar sawl opsiwn amrywiol) ar gyfer graddfa a dosbarthiad gofodol datblygiad newydd yn y dyfodol.

Cyfnod ymgynghoriad cyhoeddus ac ymglymiad ffurfiol

6.4.3 Pan ddewisir y strategaeth mae'n ffafrio ar ol cyfranogiad y cymunedau a budd-ddeiliaid allweddol, bydd cyfnod mwy ffurfiol yn cychwyn sy'n golygu cyfnodau o ymgynghoriad cyhoeddus ffurfiol. Mae'r Rheoliadau yn dweud faint o amser ddylid ei neilltuo ar gyfer hynny. Bydd cyfle i unrhyw un wneud sylwadau ysgrifenedig am y dogfennau a fydd ar gael i'w gweld a bydd cofnod ffurfiol yn cael ei wneud o'r sylwadau hynny. Ar ol i'r sylwadau gael eu hystyried bydd y gwaith o roi'r CDLI ar y Cyd llawn ar ffurf drafft (y CDLI ar y Cyd Adnau) yn digwydd, a all olygu cysylltu'n ffurfiol a mudiadau, sefydliadau neu bartneriaid i gael gwybodaeth neu arweiniad arbenigol. Bydd y CDLI ar y Cyd Adnau ar gael i'w weld am gyfnod ffurfiol o 6 wythnos pryd gellir cyflwyno sylwadau i'r Cynghorau am ei gynnwys. Os derbynnir sylwadau a fydd yn cynnig safleoedd na chafodd eu cynnwys yn y CDLI ar y Cyd Adnau yna fe fydd yna gyfnod pellach o ymgynghori cyhoeddus. Fe all gwrthwynebwyr i'r CDLI ar y Cyd Adnau gyflwyno eu hachos i Arolygydd anibyynnol.

Asesiad Cynladwyedd/ Asesiad Amgylcheddol Strategol (AC)

6.4.4 Bydd rhaid i bob cam o'r broses CDLI ar y Cyd fod yn destun AC. Mae AC yn broses dechnegol ond fe roddir cyfleon i bobl sydd a diddordeb ynddo i gyflwyno sylwadau. Un darn o waith a fydd angen ei wneud yn fuan yn y broses yma fydd adnabod beth yw'r sail dystiolaeth am nodweddion cymdeithasol, economaidd ac amgylcheddol yr ardal. Bydd y sail dystiolaeth yma a gwybodaeth arall yn ffurfio rhan o Adroddiad Sgopio. Bydd yr Adroddiad yma yn destun ymgynghoriad cyhoeddus ffurfiol.

6.5 Dulliau o Gysylltu, Ymgynghori a Chyfranogi

6.5.1 Defnyddir sawl dull i hwyluso ymglymiad budd-ddeiliaid a chymunedau ar hyd y broses o baratoi'r CDLI ar y Cyd. Mae'n bwysig bod y technegau a ddefnyddir yn addas at y diben yn achos gwahanol gyfnodau paratoi'r CDLI ar y Cyd ac ar gyfer grwpiau gwahanol. Dyma

Cytundeb Cyflawni

Cynllun Datblygu Lleol Môn a Gwynedd ar y Cyd

restr o'r mathau o ddulliau cysylltu ac ymgynghori roddir ystyriaeth i'w defnyddio:

- Datganiadau i'r wasg
- Erthyglau yn 'Newyddion Gwynedd' a 'Newyddion Mon'
- Gwefan y Cynghorau – bydd rhan penodol o'r wefan yn cael ei neilltuo ar gyfer cadw newyddion am y CDLI ar y Cyd (www.gwynedd.gov.uk neu www.anglesey.gov.uk)
- Newyddlen "Cyswllt", y mewnwyd, e-fwletinâu staff - mae dros 10,000 o unigolion yn gweithio i Gyngor Sir Ynys Môn a Chyngor Gwynedd, ac mae canran uchel iawn o'r gweithwyr hyn, eu teuluoedd a'u cyfeillion hefyd yn byw yn ardal y CDLI ar y Cyd.
- Derbynfeydd ym mhrif swyddfeydd y Cynghorau ym Mangor, Caernarfon, Dolgellau, Llangefni a Phwllheli, swyddfeydd talu, llyfrgelloedd cyhoeddus
- Defnydd o ddigwyddiadau / cyfarfodydd sy'n bodoli yn barod e.e. grwpiau ieuenctid
- Cyswllt uniongyrchol (trwy lythyr / e-bost)
- Hysbysebion mewn papurau newydd lleol
- Papurau Bro
- Negeseuon testun a/neu ddefnydd o safleoedd rhwydwaith cymdeithasol (e.e. "facebook")
- Cynnal gweithdai/ cyfarfodydd agored

6.5.2 Yn ogystal a'r uchod mae'r Cynghorau'n ymroddedig i ddefnyddio rhwydweithiau a phartneriaethau sydd eisoes yn bodoli, gan gynnwys:

- Partneriaeth Gwynedd ar y Cyd
- Byrddau Gwasanaeth Lleol Môn a Gwynedd
- Partneriaeth Economaidd Gwynedd
- Partneriaeth Amgylcheddol Gwynedd
- Partneriaeth Tai Gwynedd
- Partneriaeth Plant a Phobl Ifanc Gwynedd
- Partneriaethau Iechyd, Gofal a Lles Gwynedd
- Fforwm Cynllunio Sir Fôn, sy'n cynnwys cynrychiolwyr o grwpiau ffocws sy'n ymwneud a materion cynllunio defnydd tir
- Fforwm Môn, sy'n cynnwys cynrychiolwyr o'r Bartneriaeth Adfywio Economaidd, Partneriaeth Adfywio Ardal, Partneriaeth Trosedd ac Anhrefn, Partneriaeth Fframwaith Plant a Phobl Ifanc, Bwrdd Partneriaeth Strategaeth Iechyd, Gofal a Lles
- Fforwm Amgylchedd Môn

Grŵp Rhanddeiliaid Allweddol y CDLI ar y Cyd

6.5.3 Bydd Grwp Rhanddeiliaid Allweddol y CDLI ar y Cyd (GRhA) yn cael ei sefydlu i gynorthwyo gyda pharatoi'r cynllun, a bydd yn fforwm ar gyfer

Cytundeb Cyflawni

Cynllun Datblygu Lleol Môn a Gwynedd ar y Cyd

trafodaethau adeiladol. Bydd y GRhA yn cynnwys croestoriad o gynrychiolwyr sydd gan ddi-ddordeb arwyddocaol yn nyfodol datblygu ardal y CDLI ar y Cyd. Rhestrir aelodau posib y GRhA yn Atodiad 9 - gall y rhain newid wrth i'r gwaith o baratoi'r CDLI ar y Cyd symud yn ei flaen. Bydd aelodau o'r GRhA yn chwarae rhan bwysig yng nghyfnodau allweddol gwaith paratoi'r cynllun. Byddant yn helpu i nodi strategaethau ac opsiynau eraill a'u hasesu wrth i'r cynllun symud yn ei flaen.

Paneli Dinasyddion ar gyfer Môn a Gwynedd

- 6.5.4 Mae Cyngor Gwynedd wedi sefydlu Panel Dinasyddion ac mae Cyngor Mon yn edrych ar y posibilrwydd o sefydlu un. Byddant yn fodd i ymchwilio i farn croestoriad o boblogaeth Ynys Môn a Gwynedd. Fe allai'r Paneli ffurfio 'grŵp rheoli' defnyddiol arall. Fe ymgynghorir â hwy ar adegau pwysig wrth baratoi'r CDLI ar y Cyd, ac yn arbennig yn y cyfnodau cynnar o nodi materion ac ystyried dewisiadau eraill.

6.6 Cysylltiadau â Chynllun Gofodol Cymru a Gwaith ar y Cyd

- 6.6.1 Wrth baratoi'r CDLI ar y Cyd, mae'n bwysig bod y Cynghorau'n gwbl ymwybodol o gynigion a datblygiadau mewn awdurdodau cymdogol a'r tu hwnt a allai effeithio ar ardal y CDLI ar y Cyd. Mae ystod o fforymau eisoes yn bodoli, megis gweithgorau Cynllun Gofodol Cymru, Grŵp Swyddogion Polisi Cynllunio Gogledd Cymru, y Cynllun Trafnidiaeth Rhanbarthol a'r Cynllun Gwastraff Rhanbarthol. Bydd perthynas waith agos yn cael ei feithrin gydag Awdurdod Parc Cenedlaethol Eryri, a Chynghorau Conwy, Ceredigion, Dinbych a Phowys trwy raglenni rheolaidd o gyfarfodydd.

6.7 Ymglymiad Cynghorwyr

- 6.7.1 Bydd pob Cynghorydd yn derbyn gwybodaeth ar adegau pwysig drwy gydol y broses o baratoi'r CDLI ar y Cyd, er enghraifft: trafodaeth ar y weledigaeth; nodau ac amcanion strategol ar gyfer y CDLI ar y Cyd; ystyriaeth o'r strategaeth a ffafir – sef y camau pwysig cyntaf; ac yn nes ymlaen pan geir trafodaethau ar faterion penodol o ran safleoedd ac aneddiadau. Bydd gan y Cynghorwyr hefyd rôl bwysig oherwydd eu gwybodaeth leol i weithredu fel "hyrwyddwyr" lleol, er mwyn codi ymwybyddiaeth yn y cymunedau ac felly hwyluso'r broses o lunio'r CDLI ar y Cyd. Bydd cyfraniadau'r Cynghorwyr yn cael eu harwain gan God Ymddygiad Aelodau a'r Pwyllgor Safonau er mwyn atal unrhyw ddylanwadu ar rôl y Cynghorwyr o wneud argymhellion a phenderfyniadau yn y pwyllgorau perthnasol.
- 6.7.2 Ar adegau allweddol drwy gydol y cyfnod paratoi'r CDLI ar y Cyd a'r Adroddiad Cynladwyedd, cyflwynir adroddiadau i Pwyllgor Sgrifftini'r Amgylchedd (Môn), Pwyllgor Craffu Amgylchedd Cyngor Gwynedd,

Cytundeb Cyflawni

Cynllun Datblygu Lleol Môn a Gwynedd ar y Cyd

Panel CDLI ar y Cyd (Gwynedd a Môn), Pwyllgor Polisi Cynllunio ar y Cyd (Gwynedd a Môn), Pwyllgor Gwaith Cyngor Sir Ynys Môn, Bwrdd Cyngor Gwynedd, ac i'r Cyngor Llawn (pryd fydd angen penderfyniad corfforaethol).

6.8 Ymglymiad swyddogion y Cyngor

6.8.1 Bydd ymgynghori gyda swyddogion perthnasol o fewn y Cyngor yn allweddol drwy gydol y cyfnod paratoi'r CDLI ar y Cyd a'r AC. Mae gan Cyngor Gwynedd, er enghraifft, Wasanaeth Cyfeiriad Strategol sy'n cynnwys swyddogion sy'n ymwneud a sawl maes allweddol. Defnyddir cyfarfodydd y Gwasanaeth yma ynghyd a chyfarfodydd grwpiau cyfredol eraill ar lefel swyddogion, e.e. Fforwm Uwch Reolwyr, a grwpiau eraill sy'n ymdrin a materion pynciol, e.e. tai, gwastraff, a materion sy'n ymwneud ag ardaloedd penodol i gyflwyno a thrafod materion y CDLI ar y Cyd. Rhoddir gwahoddiad hefyd (gweler 2.5.2 uchod) i swyddogion perthnasol i roi tystiolaeth i Banel y CDLI ar y Cyd a thrafod materion perthnasol gydag aelodau'r Panel.

6.9 Argaeledd Dogfennau ac Adborth

6.9.1 Bydd dogfennau ymgynghori ar gael yn helaeth er mwyn annog a sicrhau cysylltiadau effeithiol ar hyd proses y CDLI ar y Cyd. Byddant yn cael eu darparu i'r ymgynghoreion a'u cyhoeddi'n electronig ar wefan y Cyngor (www.gwynedd.gov.uk neu www.anglesey.gov.uk) a thrwy e-bost. Bydd copïau papur ar gael hefyd yn y manau canlynol:

- Prif swyddfeydd y Cyngor ym Mangor, Caernarfon, Llangefni, Pwllheli a Dolgellau
- Llyfrgelloedd cyhoeddus yn Ynys Môn a Gwynedd

6.9.2 Bydd copïau papur ar gael i'w prynu am bris sy'n talu am gostau gweinyddol y Cynghorau. Bydd adroddiadau a nodiadau cyfarfodydd y Grwp Rhanddeiliaid Allweddol, Panel y CDLI ar y Cyd, Pwyllgor Polisi Cynllunio ar y Cyd, Pwyllgor Gwaith Cyngor Sir Ynys Môn, Bwrdd Cyngor Gwynedd, yn ogystal ag unrhyw gyfarfodydd cyhoeddus a drefnir yn ystod y broses yn cael eu cyhoeddi'n electronig ar wefan y Cyngor (www.gwynedd.gov.uk neu www.anglesey.gov.uk)

6.9.3 Rhoddir ystyriaeth lawn i anghenion unigolion anabl er mwyn sicrhau y gallant gael mynediad i wybodaeth. Pryd bynnag y bydd hi'n ymarferol gwneud hynny fe fydd copïau print mawr a/neu glywedol o ddogfennau ar gael, pan wneir cais.

6.10 Defnyddio'r iaith Gymraeg ac ieithoedd eraill

6.10.1 Bydd paratoi'r CDLI ar y Cyd, y cysylltu a'r ymgynghori yn cydymffurfio â chynlluniau iaith Gymraeg y Cynghorau. Lle bynnag y bo modd, bydd

Cytundeb Cyflawni

Cynllun Datblygu Lleol Môn a Gwynedd ar y Cyd

dogfennau cyhoeddus yn cael eu cyhoeddi'n ddwyieithog, er y bydd yr angen am eu cynhyrchu'n ddwyieithog yn cael ei adolygu yn achos dogfennau technegol eu natur, sydd o ddiddordeb cyfyngedig. Pryd bynnag y bydd hi'n ymarferol gwneud hynny fe fydd dogfennau mewn ieithoedd eraill ar agel, pan wneir cais.

6.11 Beth fydd yn ddisgwyliedig gan y cymunedau a'r budd-ddeiliaid allweddol?

6.11.1 Er mwyn sicrhau bod pawb yn chwarae rhan lawn ar hyd proses y CDLI ar y Cyd bydd yn bwysig iddynt ystyried y canlynol:

- Eu bod yn ymateb i ohebiaeth o fewn terfyn amser priodol, gan ddilyn unrhyw weithdrefn benodol
- Deall nad all y CDLI ar y Cyd ymdrin a phob dim a chodi materion y gall y CDLI ar y Cyd ymdrin yn gyfreithlon â hwy
- Ymrwymo i'r broses trwy fod yn bresennol, cyfrannu a helpu i greu consensws
- Nodi unrhyw fylchau yn yr wybodaeth a ddarparwyd / yn y sylfaen o dystiolaeth
- Adnabod a chyflwyno manylion priodol am safleoedd a gynnigir yn amserol
- Dilyn canllawiau a gweithdrefnau perthnasol
- Rhannu/darparu gwybodaeth yn ôl y galw
- Deall bod Adroddiad yr Arolygydd yn rhwymol ac na ellir apelio yn erbyn argymhellion yr Arolygydd
- Darparu manylion cyswllt fel bod y Cyngor yn gallu rhannu gwybodaeth a rhannu ymatebion

6.12 Y Gofrestr o Safleoedd Posib

6.12.1 Bydd Cofrestr o Safleoedd Posib yn cael ei chreu'n gynnar yn y broses paratoi'r CDLI ar y Cyd. Gwahoddir awgrymiadau ar gyfer safleoedd posib i'w datblygu (e.e. ar gyfer tai, busnes, siopau) trwy hysbysebu yn y wasg leol ac ar wefan y Cynghorau (www.gwynedd.gov.uk neu www.anglesey.gov.uk). Gall unrhyw un awgrymu safle, ond disgwylir i awgrymiadau gael eu cefnogi gan wybodaeth sy'n dangos pam mae'r safle'n addas. Bydd arweiniad yn cael ei roi ynglyn a'r math o wybodaeth a fydd ei angen ar wefan y Cynghorau.

6.12.2 Bydd y Gofrestr ar gael i'w weld gan y cyhoedd (ar y wefan). Wedi ystyried y safleoedd, bydd asesiad yn cael ei gyhoeddi. Bydd y Gofrestr yma'n cyflawni swyddogaeth bwysig wrth adnabod safleoedd i'w dynodi ar gyfer datblygu ac wrth drafod dewisiadau eraill. Cyhoeddir dyddiad cau ar gyfer cyflwyno syniadau (yn y wasg leol ac ar wefan y Cynghorau). Cysylltir ag unigolion ddaru gyflwyno safleoedd posib yn ystod y broses o baratoi CDLI Mon (sydd wedi ei dynnu'n ol) i roi gwybod iddynt am y broses newydd yma o alw am safleoedd.

**Cytundeb Cyflawni
Cynllun Datblygu Lleol Môn a Gwynedd ar y Cyd**

DRAFT

Atodiad 2 - Cytundeb Cyflawni Cynllun Datblygu Lleol Môn a Gwynedd ar y Cyd

Ffeithiau a Ffigurau Strategol Allweddol

Cymdeithasol

- bu cynnydd bychan (1.5%) yn y boblogaeth rhwng 2001 a 2009;
- mae % uwch o'r boblogaeth yn 50+ oed o'i gymharu â'r cyfartaledd yng Nghymru, ac mae'r % yn arbennig o uchel mewn rhai wardiau arfordirol a mwy gwledig;
- mae mwy o bobl ifanc yn symud allan o'r ardal nag sy'n symud i mewn i'r ardal;
- mae'r rhagamcanion cenedlaethol ynghylch poblogaeth, ar sail 2008, yn awgrymu y bydd y boblogaeth 7,700 yn fwy erbyn 2023;
- heb fewnfudiad net cadarnhaol yn ystod cyfnod y rhagamcan, byddai'r boblogaeth yn gostwng;
- mae oddeutu 99% o'r boblogaeth yn wyn;
- mae lefelau salwch tymor hir ac anabledd dan y cyfartaledd yng Nghymru ar y cyfan, ond mae salwch tymor hir ac anabledd yn fater perthnasol mewn rhai wardiau o fewn yr ardal ac ymhlith y boblogaeth hŷn;
- yr achosion marwolaeth mwyaf cyffredin yw canserau, afiechydon coronaidd y galon ac afiechydon anadlol;
- Yn 2005/06, dywedodd 37% o boblogaeth Gwynedd eu bod nhw'n cwrdd a chanllawiau ymarfer corf yn ystod yr wythnos flaenorol, sy'n 7% yn uwch na'r cyfartaledd ar gyfer Cymru a 2% yn uwch na'r ffigwr ar gyfer Gwynedd yn 2003/05
- mae'r gyfradd troseddu wedi gostwng yn raddol er 2006-07;
- y wardiau mwyaf amddifad yw Peblig, Marchog, Morawelon, Tudur a Phorthyfelin;
- roedd 44% o bob ward yng Ngwynedd a 55% o bob ward ar Ynys Môn yn fwy amddifad na'r cyfartaledd yng Nghymru;
- mae 66% o'r boblogaeth 3+ oed yn siarad Cymraeg;
- ar gyfartaledd, adeiladwyd 395 o unedau tai newydd yn flynyddol er 2001 – 02;
- mae'r rhagamcanion cenedlaethol ynghylch aelwydydd, ar sail 2008, yn cynnig rhagamcan y bydd nifer yr aelwydydd rhwng 2008 a 2033 yn cynyddu o 16.5%;
- safleoedd heb eu datblygu sy'n camliwio'r ffigurau am argaeledd tir ar gyfer tai mewn is-ardaloedd o fewn ardal y CDLI ar y Cyd;
- bu cynnydd arwyddocaol mewn prisiau tai cyn y dirwasgiad;
- er gwaetha'r dirwasgiad, parhaodd y gymhareb fforddiadwyedd yn 7.8 a 7.6 ar Ynys Môn a Gwynedd, yn eu tro, ym mis Rhagfyr 2010, ac mae'r gymhareb yn arbennig o uchel mewn rhai wardiau arfordirol a mwy gwledig
- Mae yna gofnod da o leihad mewn damweiniau car yng Ngogledd Cymru ac mae'r rhanbarth ar y ffordd i fynd tu hwnt i dargedau Diogelwch Ffyrdd y Llywodraeth ar gyfer 2010 o'i gymharu a chyfartaledd 1994 - 98.

Atodiad 2 - Cytundeb Cyflawni Cynllun Datblygu Lleol Môn a Gwynedd ar y Cyd

Economaidd

- mae chwe ward ymhlith y 10% o wardiau mwyaf amddifad yng Nghymru;
- yn 2008, gan Ynys Môn oedd y GYC isaf yng Nghymru, sef £11,333 y pen, o'i gymharu â'r cyfartaledd yng Nghymru o £15, 222, ac roedd Gwynedd yn £13, 664, sydd yr 8^{fed} isaf yng Nghymru;
- yn 2007 roedd CMC Ynys Môn yn 18,800 ewro y trigolyn, yr isaf ond un yng Nghymru, ac roedd CMC Gwynedd yn 22,000;
- mae enillion blynyddol canolrifol (£23,700) yn is na'r cyfartaledd cenedlaethol (£24,350);
- mae gan oddeutu 14% o aelwydydd incwm aelwyd blynyddol o lai na £10,000;
- ym mis Mehefin 2010, yn gyffredinol, roedd y gyfradd gweithgarwch economaidd (73.6%) yn uwch na'r cyfartaledd yng Nghymru (72.8%), ond mae'r gyfradd gweithgarwch economaidd yn amrywio o fewn Ynys Môn a Gwynedd;
- mae nifer y bobl o oedran gweithio sy'n economaidd anweithgar (21.7%) fymryn yn uwch na'r cyfartaledd yng Nghymru (20.6%);
- ym mis Ionawr 2011, roedd 4% o bobl oedran gwaith yn hawlio Lwfans Ceiswyr Gwaith, sy'n hafal i'r cyfartaledd yng Nghymru;
- ym mis Ionawr 2011, roedd bron i 31% o bobl rhwng 17 - 24 yn hawlio Lwfans Ceiswyr Gwaith;
- mae'r gyfradd diweithdra'n amrywio o fewn Ynys Môn a Gwynedd;
- mae yna orddibyniaeth ar weinyddiaeth gyhoeddus, sectorau iechyd ac addysg yn ogystal â dosbarthu, gwestai a bwytai;
- mae tir/eiddo cyflogaeth wedi'u lleoli'n bennaf ar stadau diwydiannol traddodiadol neu barciau busnes, a'r rheiny wedi'u lleoli'n bennaf o fewn neu yng nghyffiniau'r prif drefi;
- mae oddeutu 23% o aelwydydd heb gar, ac yn dibynnu ar gludiant cyhoeddus;
- mae yna faterion yn ymwneud â chapasiti ar hyd rhannau o'r rhwydwaith ffyrdd lleol;
- nid oes yna gyswllt cludiant cyhoeddus hwylus i brif safleoedd cyflogaeth o berfeddion cefn gwlad;
- Bangor yw'r ganolfan adwerthu fwyaf yn yr ardal (rhif 375 yn y DU), ac mae canran o wariant yn parhau i gael ei golli i ganolfannau eraill ar hyd arfordir Gogledd Cymru a thu hwnt;
- mewn rhai achosion, mae'n bosib na fydd rhwydwaith y cyflenwad dŵr lleol yn ddigonol i gwrdd â galw ychwanegol;
- mewn rhai achosion, mae'n bosib y bydd angen gwella gorsafoedd trin dŵr gwastraff cyfredol er mwyn cwrdd â galw ychwanegol.

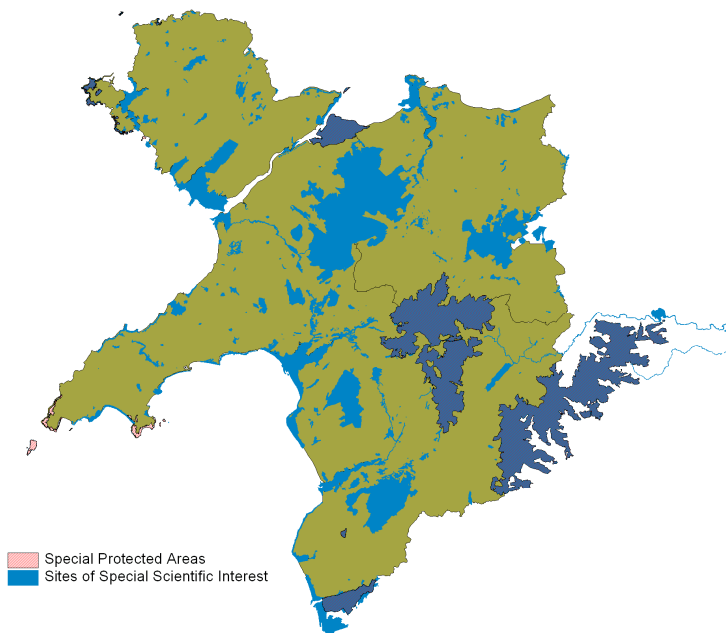
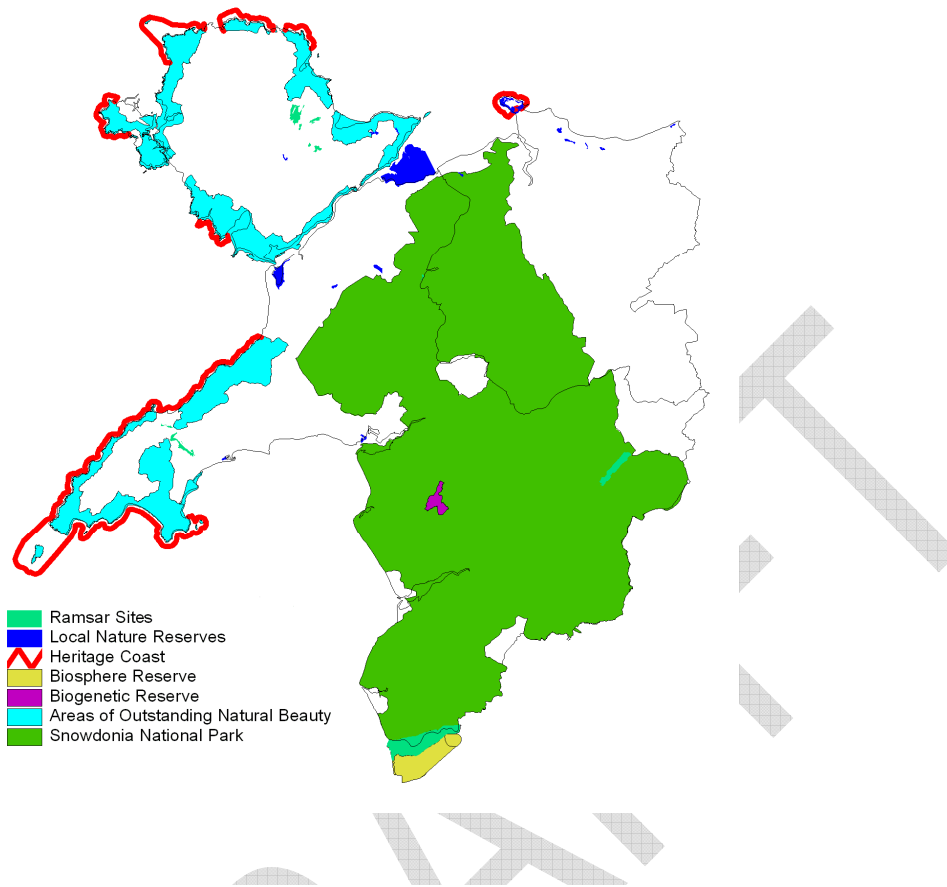
Atodiad 2 - Cytundeb Cyflawni Cynllun Datblygu Lleol Môn a Gwynedd ar y Cyd

Amgylcheddol

- mae cyfraddau ailgylchu gwastraff a chompostio wedi cynyddu;
- mae ansawdd yr aer yn dda iawn, yn gyffredinol, o'i gymharu â gweddi Cymru;
- mae gan y dirwedd leol gyfoeth amrywiol o gynefinoedd; 206 o safleoedd o ddiddordeb gwyddonol arbennig, 29 o warchodfeydd natur, 20 o ardaloedd cadwraeth arbennig, 8 o ardaloedd gwarchodaeth arbennig, ayb;
- mae 138 cilometr o'r arfordir wedi'i ddynodi'n Arfordir Treftadaeth;
- mae 37,000 hectar wedi'u dynodi yn Ardaloedd o Harddwch Naturiol Eithriadol;
- mae yna 52 o ardaloedd cadwraeth, rhagor na 3600 o adeiladau rhestredig a rhagor na 400 o henebion cofrestredig;
- 1 Safle Treftadaeth y Byd, sy'n cynnwys Castell Caernarfon a Waliau'r Dref a Chastell Biwmaris.
- Mae rhwng 10% ac 20% o eiddo yn ardal y Cynllun wedi cael eu hasesu fel rhai dan fygythiad llifogydd, ac fe all hynny gynyddu yn sgil newid hinsawdd

Atodiad 2 - Cytundeb Cyflawni Cynllun Datblygu Lleol Môn a Gwynedd ar y Cyd

Dynodiadau amgylcheddol



Atodiad 3 - Cytundeb Cyflawni Cynllun Datblygu Lleol Môn a Gwynedd ar y Cyd

Camau allweddol ym mhroses paratoi'r CDLI ar y Cyd a chyfleon cyfranogi

Cyfnod 1: Y Cytundeb Cyflawni (Rheol 9) Pryd: Ionawr – Tachwedd 2011

Pa gam a phryd?	Pwrpas	Cyfranogiad bwy?	Sut? cyfranogiad/ymgyngori	Dull o adrodd yn ol	Adnoddau (ar ben costau staff arferol)
Drafftio'r Cytundeb Cyflawni (CC) (Ionawr – Mawrth 2011)	Paratoi dogfen ddatganiad cyhoeddus o amserlen paratoi'r CDLI, a sut a phryd y gall rhanddeiliaid a'r gymuned gyfrannu.	Adranau'r Cynghorau (e.e. Gofal Cwsmer, Strategol a Gwella) Aelodau etholedig	Cyswilt gyda unigol Pwyllgor Amgylchedd (Gwynedd) & Pwyllgor Sgrïwtini Amgylchedd a Gwasanaethau Technegol (Môn) ² Pwyllgor Cynllunio ar y Cyd	Ystyried sylwadau gwneud diwygiadau priodol Cyhoeddi cofnodion Pwyllgorau Craffu & Pwyllgor Polisi Cynllunio ar y Cyd ar y gwefannau.	Costau argraffu a chyfieithu
Ymgynghori am y CC drafft (6 wythnos)	Rhoi gwybod i randdeiliaid chymunedau bod y Cynghorau yn mynd i	Llywodraeth Cymru Cyrrff ymgynghori penodol	Llythyr a chopi o'r CC drafft i Lywodraeth Cymru a chyff ymgynghori penodol	Ystyried sylwadau gwneud diwygiadau priodol	Costau argraffu a phostio

² Pwyllgorau Craffu

Atodiad 3 - Cytundeb Cyflawni Cynllun Datblygu Lleol Môn a Gwynedd ar y Cyd

Pa gam a phryd?	Pwrpas	Cyfranogiad gan bwy?	Sut? Dull cyfraniad/ymgyngori	Dull o adrodd yn ol	Adnoddau (ar ben costau staff arferol)
(Ebrill – Mai 2011)	<p>baratoi CDLI.</p> <p>Cael barn am gynnwys y CC</p> <p>Adnabod y rhanddeiliaid perthnasol</p>	<p>Cyrff ymgyngori cyffredinol</p> <p>Rhanddeiliaid perthnasol eraill (gan gynnwys y cyhoedd)</p>	<p>Llythyr i gyrrff ymgyngori cyffredinol a rhanddeiliaid eraill</p> <p>Cyhoeddi'r ddogfen ar wefan y Cynghorau (www.gwynedd.gov.uk/ / www.anglesey.gov.uk)</p> <p>Copiau ym mhrif swyddfeydd y Cynghorau llyfrgelloedd cyhoeddus</p> <p>Hysbyseb yn y papurau lleol</p> <p>Darparu ffurflen sylwadau a fydd yn cynnwys cwestiynau perthnasol</p>	<p>Cynnwys manylion cyswllt sylwebyddion ar fasdata'r Cynghorau am y CDLI i'w defnyddio eto</p> <p>Adroddiad sy'n crynhoi'r sylwadau ac yn cyflwyno'r CC diwygiedig i'r Pwyllgorau Craffu, Pwyllgor Polisi Cynllunio ar y Cyd, Y Bwrdd / Pwyllgor Gwaith</p> <p>Adroddiad i'r Cynghorau llawn er mwyn cael penderfyniad i</p>	<p>Costau hysbyseb</p> <p>Costau cyfieithu</p>

Atodiad 3 - Cytundeb Cyflawni Cynllun Datblygu Lleol Môn a Gwynedd ar y Cyd

Pa gam a phryd?	Pwrpas	Cyfranogiad gan bwy?	Sut? Dull cyfrangiad/ymgyngori	Dull o adrodd yn ol	Adnoddau (ar ben costau staff arferol)
			Cyfle i sylwadau ar lein i gyflwyno CC drafft diwygiedig fel dogfen i'w gyflwyno i Lywodraeth Cymru		
Gyrru'r CC Drafft Diwygiedig i Lywodraeth Cymru (Hydref 2011)	Rhoi gwybod i Lywodraeth Cymru fod y Cynghorau cymeradwyo'r CC drafft diwygiedig Gofyn am gytundeb y Llywodraeth Cymru	Llywodraeth Cymru	Llythyr a chopi o'r CC drafft diwygiedig	Ystyried sylwadau gwneud diwygiadau priodol (os yn berthnasol) Pwyllgor Polisi Cynllunio ar y Cyd, Y Bwrdd/ Pwyllgor Gwaith a'r Cynghorau llawn (os oes angen cyflwyno diwygiadau arwyddocaol)	Costau argraffu a phostio
Cyhoeddi'r CC terfynol a gytunwyd iddo	Rhoi gwybod am y CC a gymeradwywyd a lle gellir ei weld	Llywodraeth Cymru Cyrrff ymgyngori	Llythyr Cyhoeddi'r ddogfen ar	Llythyr i Aelodau etholedig yn dweud bod Llywodraeth	Costau argraffu

Atodiad 3 - Cytundeb Cyflawni Cynllun Datblygu Lleol Môn a Gwynedd ar y Cyd

Pa gam a phryd?	Pwrpas	Cyfranogiad gan bwy?	Sut? Dull cyfraniad/ymgyngori	Dull o adrodd yn ol	Adnoddau (ar ben costau staff arferol)
gan Lywodraeth Cymru (Tachwedd 2011)		penodol Cyrrff ymgyngori cyffredinol Rhanddeiliaid perthnasol eraill (gan gynnwys y cyhoedd)	wefan y Cyngorau (www.gwynedd.gov.uk) www.anglesey.gov.uk Copiau ym mhrif swyddfeydd y Cyngorau llyfrgelloedd cyhoeddus	Cymru wedi cytuno i'r CC	

Cyfnod 2 & 3: Cyfranogiad Cyn- Adneuo (Rheoliad 14) Pryd: Gorffennaf 2010 – Gorffennaf 2012

Pa gam a phryd?	Pwrpas	Cyfranogiad gan bwy?	Sut? Dull cyfraniad/ymgyngori	Dull o adrodd yn ol	Adnoddau (ar ben costau staff arferol)
Adolygu a datblygu sail dystiolaeth, sy'n cynnwys paratoi cofrestr o safleoedd	Er mwyn deall y cyd-destun, adolygu ac ychwanegu at yr wybodaeth meintiol ac ansoddol, ac adnabod y materion ar amcanion all	Adrannau/ Gwasanaethau'r Cyngorau (e.e. Gwasanaeth Cyfeiriad Strategol, Gwasanaeth Tir ac	Cyswllt uniongyrchol gyda swyddogion unigol, sefydledig swyddogion	Cyhoeddi papurau testun a'u cadw yn y llyfrgell sail dystiolaeth fydd mewn manau cyhoeddus ac ar	Cynnal seminarau a chyfarfodydd Costau argraffu

Atodiad 3 - Cytundeb Cyflawni Cynllun Datblygu Lleol Môn a Gwynedd ar y Cyd

Pa gam a phryd?	Pwrpas	Cyfranogiad gan bwy?	Sut? Dull cyfranogiad/ymgyngori	Dull o adrodd yn ol	Adnoddau (ar ben costau staff arferol)
posib (Gorffennaf 2010 Gorffennaf 2012)	y CDLI ar y Cyd fynd i'r afael a hwy.	Eiddo'r Cynghorau, Gwasanaeth Prifffyrdd a Bwrdeistrefol) Aelodau etholedig Cyrff ymgyngori penodol Cyrff ymgyngori cyffredinol Rhanddeiliaid perthnasol eraill (gan gynnwys feddianwyr)	Seminarau/ Gweithdai cyhoeddus Panel CDLI ar y Cyd Cyswllt uniongyrchol gyda chyryff ymgyngori penodol a chyffredinol amrywiol Cyhoeddi papurau testun drafft a gwahodd sylwadau Panel Dinasyddion Grwp Rhanddeiliaid Allweddol Cyhoeddi methodoleg asesu safleoedd posib Cyhoeddi ffurflenni cyflwyno safleoedd posib, rhoi	wefan Cynghorau. Cyswllt uniongyrchol gyda chyryff ymgyngori penodol a chyffredinol amrywiol i roi gwybod gyhoeddiad y papurau testun. Cyhoeddi cynigion safleoedd posib ar wefan Cynghorau	Costau comisiynu gwaith gan ymgyngorwyr lle bo'r angen

Atodiad 3 - Cytundeb Cyflawni Cynllun Datblygu Lleol Môn a Gwynedd ar y Cyd

Pa gam a phryd?	Pwrpas	Cyfranogiad gan bwy?	Sut? Dull cyfranogiad/ymgyngori	Dull o adrodd yn ol	Adnoddau (ar ben costau staff arferol)
			cyhoedduswydd i'r cam yma a gwahodd cynigion Cyhoeddi cofrestr safleoedd posib, a gwahodd sylwadau		
Sgrinio'r CDLI (Mawrth 2011)	Cadarnhau y bydd angen i'r CDLI ar y Cyd fod yn destun Aseiad Amgylcheddol Strategol (AAS).	Cyrff Ymgyngori Amgylcheddol	Cyswllt uniongyrchol gyda'r Ymgyngori Amgylcheddol	Rhoi gwybod i'r Cyrff Ymgyngori Amgylcheddol am y penderfyniad. Cyhoeddi penderfyniad ar wefan y Cyngorau	Dim
Datblygu Adroddiad Scopio'r AC (Awst 2010 – Mehefin 2011)	Cydymffurfio gyda gofynion deddfwriaethol y Rheoliadau AAS Adnabod gwybodaeth gwaelodlin amgylcheddol am ardal y CDLI ar y Cyd	Grwp Tasg Arfarniad Cynladwyedd Awdurdodau cyfagos am faterion traws-perthnasol ffiniol	Trafodaethau strwythuredig/gweithgorau Panel CDLI ar y Cyd	Cyhoeddi cofnodion y Grwp Tasg Arfarniad Cynladwyedd a Phanel CDLI ar wefan y Cyngorau	Costau gweinyddol Costau ymgyngorwr

Atodiad 3 - Cytundeb Cyflawni Cynllun Datblygu Lleol Môn a Gwynedd ar y Cyd

Pa gam a phryd?	Pwrpas	Cyfranogiad gan bwy?	Sut? Dull cyfrangiad/ymgyngori	Dull o adrodd yn ol	Adnoddau (ar ben costau staff arferol)
	Adolygu cynlluniau, rhaglenni a pholisiau perthnasol Adnabod y materion allweddol Datblygu fframwaith y AC/ AAS, sy'n cynnwys yr amcanion cynaliadwyedd	Aelodau etholedig			
Asesiad Rheoliadau Cynefinoedd (HRA) (Chwefror – Mehefin 2011)	Cydymffurfio gyda gofynion deddfwriaethol y Gyfarwydddeb Cynefinoedd Casglu tystiolaeth, adnabod materion allweddol ac effeithiau 'in-combination' traws ffiniol posib	Grwp swyddogion cynllunio a bioamrwyiaeth a chyrrff ymgyngori amgylcheddol perthnasol Awdurdodau cyfagos am perthnasol traws-ffiniol	Trafodaethau strwythuredig/gweithgorau	Cyhoeddi casgliadau ar wefan Cyngorau. Rhoi gwybod i bawb gymerodd rhan amdan y casgliadau.	Costau gweinyddol Costau ymgyngorwr
Cyhoeddi'r	Cael barn gan	Y Cyhoedd	Swp-lythyru	Cyhoeddi	Costau

Atodiad 3 - Cytundeb Cyflawni Cynllun Datblygu Lleol Môn a Gwynedd ar y Cyd

Pa gam a phryd?	Pwrpas	Cyfranogiad gan bwy?	Sut? Dull cyfrangiad/ymgyngori	Dull o adrodd yn ol	Adnoddau (ar ben costau staff arferol)
Adroddiad Sgopio AC ar gyfer ymgyngoriad cyhoeddus (cyfnod 6 wythnos) (Gorffennaf – Awst 2011)	randdeiliaid am sgop yr AC/ AAS a'r amcanion	Cyrff ymgyngori penodol Cyrff ymgyngori cyffredinol Adrannau/ Gwasanaethau'r Cynghorau	uniongyrchol (llythyr/ epost) i godi ymwybyddiaeth Llythyr a chopi o'r Adroddiad Sgopio i Gyrrff Ymgyngori perthnasol, sy'n cynnwys y Cyrff Ymgyngori Amgylcheddol. Cyhoeddi'r ddogfen ar wefan y Cynghorau (www.gwynedd.gov.uk) (www.anglesey.gov.uk) Copiau ym mhrif swyddfeydd y Cynghorau llyfrgelloedd cyhoeddus lleol	sylwadau dderbyniwyd ar wefan y cyhoedd Ystyried sylwadau y gwneud diwygiadau priodol (os yn berthnasol) Llythyr i bawb a gymerodd rhan i roi gwybod am gasgliadau'r ymgyngoriad	argraffu Costau gweinyddol Costau ymgyngorwr
Nodi gweledigaeth y	Cytuno ar weledigaeth glir, sydd a	Adrannau/ Gwasanaethau'r	Cyswilt uniongyrchol gyda swyddogion	Cyhoeddi cofnodion y Grwp	Costau gweinyddol

Atodiad 3 - Cytundeb Cyflawni Cynllun Datblygu Lleol Môn a Gwynedd ar y Cyd

Pa gam a phryd?	Pwrpas	Cyfranogiad gan bwy?	Sut? Dull cyfrangiad/ymgyngori	Dull o adrodd yn ol	Adnoddau (ar ben costau staff arferol)
CDLI	pherthnasedd ofodol, o ba fath o le anelir ei weld yn ardal y CDLI	Cynghorau Y cyhoedd	unigol, fforymau sefydledig swyddogion	Rhanddeiliaid/ Pwyllgorau Craffu/ Panel CDLI/ Pwyllgor Polisi	
Nodi amcanion y CDLI	Cytuno ar brif amcanion y CDLI	Panel Dinasyddion Grwp Rhanddeiliaid allweddol y CDLI Aelodau etholedig	Llythyr a holiadur pwrpasol i'r Panel Dinasyddion Trafodaethau strwythuredig/gweithgorau	Cynllunio ar y Cyd ac Y Bwrdd/ Pwyllgor Gwaith ar wefan y Cynghorau.	
Adnabod a phrofi opsiynau strategol a	Adnabod opsiynau ymarferol a phenderfynu ar eu cryfderau a'u	Fforymau cyfredol sy'n cynrychioli grwpiau allweddol yn y boblogaeth leol Cyrrff ymgyngori penodol Cyrrff ymgyngori cyffredinol	Seminarau Aelodau etholedig Y Pwyllgorau Craffu Panel CDLI ar y Cyd Y Bwrdd/ Gwaith	Cyhoeddi'r weledigaeth a'r amcanion ar wefan y Cynghorau	
Adnabod a phrofi opsiynau strategol a	Adnabod opsiynau ymarferol a phenderfynu ar eu cryfderau a'u			Cyhoeddi cofnodion y Grwp Rhanddeiliaid/ Rhanddeiliaid/	Costau gweinyddol

Atodiad 3 - Cytundeb Cyflawni Cynllun Datblygu Lleol Môn a Gwynedd ar y Cyd

Pa gam a phryd?	Pwrpas	Cyfranogiad gan bwy?	Sut? Dull cyfranogiad/ymgyngori	Dull o adrodd yn ol	Adnoddau (ar ben costau staff arferol)
strategaeth (Ebrill 2011 – Mawrth 2012)	gwendidau			Pwyllgorau Craffu/ Panel CDLI ar y Cyd, Pwyllgor Polisi Cynllunio ar y Cyd ac Y Bwrdd/ Pwyllgor Gwaith ar wefan y Cynghorau.	
AC/ AAS & HRA – Aseu Opsynau Strategol a	Sicrhau bod yr Opsynau Strategol a Safleoedd Posib yn gyson a'r amcanion cynaliadwyedd	Grwp Tasg Arfarniad Cynaliadwyedd Grwp swyddogion	Trafodaethau strwythuredig/ gweithgorau	Cyhoeddi adroddiad asesiad ar wefan y Cynghorau	Cyhoeddi dogfen Asesiad, Costau

Atodiad 3 - Cytundeb Cyflawni Cynllun Datblygu Lleol Môn a Gwynedd ar y Cyd

Pa gam a phryd?	Pwrpas	Cyfranogiad gan bwy?	Sut? Dull cyfrangiad/ymgyngori	Dull o adrodd yn ol	Adnoddau (ar ben costau staff arferol)
Safleoedd Posib (Ebrill 2011 – Mawrth 2012)	a gytunwyd arnynt Sicrhau nad yw'r Opsynau Strategol a Safleoedd Posib yn cael effaith adhwyl ar gyfannwydd safle Natura 2000	cynllunio a bioamrwyiaeth a chyrrff ymgyngori amgylcheddol perthnasol Awdurdodau cyfagos am faterion trawsffiniol perthnasol		Cyhoeddi cofnodion y Grwp Tasg Arfarniad Cynladwyedd ar wefan y Cynghorau	gweinyddol Costau ymgynghorwr
Etholiadau Lleol Mai 2012					
Paratoi Dogfen y Cynigion Dewis Strategaeth (Ebrill – Gorffennaf 2012)	Sefydlu strategol a fydd yn cyflawni'r weledigaeth. Cadarnhau gweledigaeth ac amcanion cyffredinol y Cynghorau, yr opsynau gofodol strategol a ystyriwyd, y strategaeth ofodol mae'n ei ddewis, a'r	Adrannau/ Gwasanaethau'r Cynghorau (e.e. Gwasanaeth Cyfeiriad Strategol) Llywodraeth Cymru Grwp Rhanddeiliaid allweddol y CDLI	Trafodaethau strwythuredig/gweithgorau Y Pwyllgorau Craffu Panel CDLI ar y Cyd Pwyllgor Cynllunio ar y Cyd	Cyhoeddi cofnodion y Grwp Rhanddeiliaid/ Pwyllgorau Craffu/ Panel CDLI ar y Cyd, Pwyllgor Polisi Cynllunio ar y Cyd ac Y Bwrdd/ Pwyllgor Gwaith ar wefan y Cynghorau..	Costau gweinyddol

Atodiad 3 - Cytundeb Cyflawni Cynllun Datblygu Lleol Môn a Gwynedd ar y Cyd

Pa gam a phryd?	Pwrpas	Cyfranogiad gan bwy?	Sut? Dull cyfranogiad/ymgyngori	Dull o adrodd yn ol	Adnoddau (ar ben costau staff arferol)
	<p>goblygiadau ddatblygiadau, e.e. y safleoedd strategol.</p> <p>Dangos, drwy gymhwyso'r profion cadernid perthnasol, fod y broses dewis strategaeth yn un cadarn.</p> <p>Adnabod safleoedd sy'n gyson/ deillio o'r strategaeth a ddewiswyd</p>	Aelodau etholedig	Y Bwrdd/ Gwaith Pwyllgor		
AC/ HRA - AAS & Safleoedd Strategol & safleoedd eraill (Ebrill 2011 - Gorffennaf 2012)	<p>Sicrhau bod yr Safleoedd Strategol a safleoedd eraill cydnabydedig yn gyson a'r amcanion cynaliadwyedd a gytunwyd arnynt</p> <p>Sicrhau nad yw'r</p>	<p>Grwp Tasg Arfarniad Cynladwyedd</p> <p>Grwp swyddogion cynllunio a bioamrwyiaeth a chyrrff ymgyngori amgylcheddol perthnasol</p>	Trafodaethau strwythuredig/ gweithgorau	<p>Cyhoeddi adroddiad o'r asesiad ar wefan y Cyngorau</p> <p>Cyhoeddi cofnodion y Grwp Tasg Arfarniad Cynladwyedd ar</p>	<p>Cyhoeddi dogfen Asesiad, Costau gweinyddol</p> <p>Costau ymgyngorwr</p>

Atodiad 3 - Cytundeb Cyflawni Cynllun Datblygu Lleol Môn a Gwynedd ar y Cyd

Pa gam a phryd?	Pwrpas	Cyfranogiad gan bwy?	Sut? Dull cyfranogiad/ymgyngori	Dull o adrodd yn ol	Adnoddau (ar ben costau staff arferol)
	Safleoedd Strategol a safleoedd eraill cydnabyddedig yn cael effaith adnwyol ar gyfannwydd safle Natura 2000	Awdurdodau cyfagos am faterion trawsffiniol perthnasol		wefan Cyngorau y	

Atodiad 3 - Cytundeb Cyflawni Cynllun Datblygu Lleol Môn a Gwynedd ar y Cyd

Cyfnod 4 & 5: Ymgynghoriad cyhoeddus am y Cynllun Cyn- Adneuo ac ymateb i'r sylwadau (Rheoliadau 15 & 16) Pryd: Medi 2012 – Medi 2013

Pa gam a phryd?	Pwrpas	Cyfranogiad gan bwy?	Sut? Dull cyfranogiad/ ymgynghori	Dull o adrodd yn ol	Adnoddau (ar ben costau staff arferol)
Ymgynghoriad cyhoeddus Cyn- Adneuo (6 wythnos)	Rhoi gwybod am Ddogfen Cynigion yr Hoff Strategaeth Strategaeth	Llywodraeth Cymru Cyrff ymgynghori penodol	Swp-lythyru uniongyrchol (llythyrau/ ebyst) i bawb sydd ar y basdata'r CDLI, cyrff ymgynghori cyffredinol a'r Panel Dinasyddion	Cydnabod derbyn sylwadau trwy lythyr/ ebost	Costau argraffu a chyfieithu Costau postio
(Medi – Hydref 2012)	Trafod a gwahodd sylwadau am y dogfennau am gyfnod statudol o 6 wythnos	Cyrff ymgynghori cyffredinol Panel Dinasyddion Y cyhoedd a phawb arall sydd gan ddiddordeb	Llythyr a chopi o'r Ddogfen Cynigion y Dewis Strategaeth i Lywodraeth Cymru a chyrrff ymgynghori penodol Cyhoeddi dogfennau perthnasol, gan gynnwys crynodeb syml o'r Cynllun Cyn-Adnau, a gwybodaeth allweddol, gan gynnwys y ffurflen	Cysylltu gyda'r ymatebwyr i roi gwybod iddynt lle ellir cael gwybod am yr ymateb i'r ymgynghoriad Cyhoeddi adroddiad am yr ymateb ymgynghoriad ar wefan Cynghorau	Costau paratoi a chynnal arddangosfeydd a chyfarfodydd Costau gweinyddu

Atodiad 3 - Cytundeb Cyflawni Cynllun Datblygu Lleol Môn a Gwynedd ar y Cyd

Pa gam a phryd?	Pwrpas	Cyfranogiad gan bwy?	Sut? Dull cyfraniad/ymgyngori	Dull o adrodd yn ol	Adnoddau (ar ben costau staff arferol)
			<p>safonol ar gyfer sylwadau, ar wefan y Cynghorau</p> <p>Cyhoeddi hysbyseb yn y papurau lleol</p> <p>Dogfennau a gwybodeth berthnasol ar gael i'w craffu ym mhrif swyddfeydd y Cynghorau llyfrgelloedd cyhoeddus lleol</p> <p>Y ffurflen safonol ar gyfer sylwadau ar gael mewn manau cyhoeddus penodol.</p> <p>Technegau amrywiol i godi ymwybyddiaeth, sicrhau dealltwriaeth ac ennyn trafodaeth (e.e. datganiadau i'r</p>		

Atodiad 3 - Cytundeb Cyflawni Cynllun Datblygu Lleol Môn a Gwynedd ar y Cyd

Pa gam a phryd?	Pwrpas	Cyfranogiad gan bwy?	Sut? Dull cyfraniad/ymgyngori	Dull o adrodd yn ol	Adnoddau (ar ben costau staff arferol)
			wasg, arddangosfeydd mewn allweddol, gweithgorau/ seminarau cyhoeddus)		
Adroddiad yr Arfarniad Gynaliadwyedd (drafft)	Dangos sut y daethpwyd at dewisiadau a ffafir o ystyried yr AC/ AAS		Swp-lythyru uniongyrchol (llythyrau/ ebyst) i bawb sydd ar y basdata'r CDLI a'r cyrff ymgyngori cyffredinol		Costau argraffu a chyfieithu
(Medi – Hydref 2012)	Gwahodd sylwadau am yr AC		Llythyr a chopi o'r Adroddiad AC i Lywodraeth Cymru a chyrrff ymgyngori penodol		Costau postio
			Cyhoeddi'r Adroddiad AC ar wefan y Cynghorau		
			Adroddiad AC ar gael i'w craffu ym mhrif		

Atodiad 3 - Cytundeb Cyflawni Cynllun Datblygu Lleol Môn a Gwynedd ar y Cyd

Pa gam a phryd?	Pwrpas	Cyfranogiad gan bwy?	Sut? Dull cyfraniad/ymgyngori	Dull o adrodd yn ol	Adnoddau (ar ben costau staff arferol)
			swyddfeydd Cynghorau ac mewn llyfrgelloedd cyhoeddus lleol		
Ystyried sylwadau dderbynnir (Tachwedd 2012 – Mawrth 2013)	Rhoi cyfle i'r Cynghorau ystyried pob sylw gafodd ei wneud yn briodol Adolygu a datblygu'r sail dystiolaeth ymhellach	Adrannau/ Gwasanaethau'r Cynghorau Panel Dinasyddion Grwp Rhanddeiliaid allweddol y CDLI Aelodau etholedig Rhanddeiliaid perthnasol	Cyswilt uniongyrchol gyda unigol, sefydledig swyddogion Llythyr a holiadur pwrpasol i'r Panel Dinasyddion Trafodaethau strwythuredig/gweithgorau Panel CDLI ar y Cyd Pwyllgor Polisi Cynllunio ar y Cyd	Cyhoeddi cofnodion y Grwp Rhanddeiliaid/ Panel CDLI ar y Cyd a'r Pwyllgor Polisi Cynllunio ar y Cyd ar wefan y Cynghorau Cyhoeddi papurau testun wedi eu diweddaru neu rai newydd (lle mae'n briodol) a'u cadw yn y llyfrgell sail tystiolaeth fydd mewn manau cyhoeddus ac ar wefan y Cynghorau	Costau argraffu Costau paratoi ac argraffu crynodeb gyffredinol o gasgliadau'r ymgynghoriad a chostau postio

Atodiad 3 - Cytundeb Cyflawni Cynllun Datblygu Lleol Môn a Gwynedd ar y Cyd

Pa gam a phryd?	Pwrpas	Cyfranogiad gan bwy?	Sut? Dull cyfranogiad/ymgyngori	Dull o adrodd yn ol	Adnoddau (ar ben costau staff arferol)
AC/ HRA & AAS – asesu newidiadau sylweddol (Tachwedd 2012 – Mawrth 2013)	Asesu strategaeth amgen a gynigwyd neu newidiadau i'r Hoff Strategaeth a gyhoeddwyd yn erbyn Framwaith yr Arfarniad o Gynaliadwyedd a gytunwyd iddo ac yn erbyn meini prawf y HRA Ystyried sylwadau'r	Grwp Tasg Arfarniad Cynaliadwyedd Grwp swyddogion cynllunio a bioamrwyiaeth a chyrrff ymgyngori amgylcheddol perthnasol Awdurdodau cyfagos am faterion	Trafodaethau strwythuredig/ gweithgorau	Rhoi disgrifiad cyffredinol cryno o sut sylwadau a dderbyniwyd wedi effeithio ar bolisiau a chynigion y CDLI i ymatebwyd yr ymgyngoriad cyhoeddus a rhanddalwyr	Costau gweinyddol Costau ymgyngorwr

Atodiad 3 - Cytundeb Cyflawni Cynllun Datblygu Lleol Môn a Gwynedd ar y Cyd

Pa gam a phryd?	Pwrpas	Cyfranogiad bwy?	Sut? Dull cyfrangiad/ymgyngori	Dull o adrodd yn ol	Adnoddau (ar ben costau staff arferol)
	ymgyngoriad ar yr Arfarniad Gynaliadwyedd	trawsffiniol			
Paratoi Adnau dogfennau cysylltiol (Ebrill 2013 – Medi 2013)	Llunio'r fersiwn cyflawn o'r CDLI a'i gyhoeddi Llunio'r Adroddiad Ymgyngori terfynol a'i gyhoeddi Llunio Canllawiau Cynllunio Atodol terfynol a'u cyhoeddi	Adrannau/ Gwasanaethau'r Cynghorau (e.e. Gwasanaeth Cyfeiriad Strategol, Gwasanaeth Cynllunio, Gwasanaeth Cyfreithiol) Aelodau etholedig	Cyswilt unioingrchol gyda swyddogion unigol, fforymau sefydledig o swyddogion Trafodaethau strwythuredig/gweithgorau Y Pwyllgorau Craffu Panel CDLI ar y Cyd Pwyllgor Cynllunio ar y Cyd	Cyhoeddi cofnodion Pwyllgorau Craffu, Panel CDLI ar y Cyd a'r Pwyllgor Polisi Cynllunio ar y Cyd ar wefan y Cynghorau	Dim

Atodiad 3 - Cytundeb Cyflawni Cynllun Datblygu Lleol Môn a Gwynedd ar y Cyd

Cyfnod 6 & 7: Ymgynghoriad cyhoeddus am y Cynllun Adneuo ac ystyried y sylwadau (Rheoliadau 17, 18 & 19) Pryd: Hydref 2013 – Mehefin 2014 (mae'r amserlen ar ol Tachwedd 2013 yn un arwyddol)

Pa gam a phryd?	Pwrpas	Cyfranogiad gan bwy?	Sut? Duill cael cyfranogiad/ ymgynghori	Duill o adrodd yn ol	Adnoddau (ar ben costau arferol)
Ymgynghoriad cyhoeddus am y CDLI Adnau (6 wythnos) (Hydref – Tachwedd 2013)	Rhoi cyfle i unrhyw un weld y CDLI a chyflwyno sylwadau amdano	Llywodraeth Cymru Cyrrff ymgynghori penodol Cyrrff ymgynghori cyffredinol Grwp Rhanddeiliaid Allweddol y CDLI Panel Dinasyddion Y cyhoedd a phawb arall sydd gan ddi-ddordeb	Swp-lythyru uniongyrchol (lythyrau/ ebyst) i bawb sydd ar y basdata'r CDLI, y Panel Dinasyddion, a'r cyrrff ymgynghori cyffredinol Llythyr a chopi o'r CDLI Adnau a dogfennau perthnasol ynghyd a rhestr o ddogfennau eraill i Lywodraeth Cymru a chyrrff ymgynghori penodol Cyhoeddi'r CDLI Adnau a phob dogfen perthnasol,	Cydnabod derbyn sylwadau trwy lythyr/ ebost Cyhoeddi copi o bob sylw a dderbynnir yn y manau cyhoeddus perthnasol Rhoi manylion am y sylwadau a dderbynnir ar wefan y Cynghorau, gan nodi lle gellir gweld copi caled ohonynt. Ymddrin a sylwadau am ddynodiadau tai yn unol a Rheoliad 20 a 21 (gweler isod)	Costau argraffu a phostio Costau hysbysebion Costau gweinyddu

Atodiad 3 - Cytundeb Cyflawni Cynllun Datblygu Lleol Môn a Gwynedd ar y Cyd

			<p>gan gynnwys crynodeb syml o'r Cynllun Adnau, a gwybodaeth allweddol, gan gynnwys ffurflen safonol ar gyfer sylwadau, ar wefan y Cyngorau</p> <p>Cyhoeddi hysbyseb yn y papurau lleol</p> <p>Y CDLI Adnau. dogfennau a gwybodeth berthnasol ar gael i'w craffu mewn manau cyhoeddus penodol</p> <p>Y ffurflen safonol ar gyfer sylwadau ar gael i'w defnyddio mewn manau cyhoeddus penodol.</p> <p>Technegau amrywiol i godi</p>	
--	--	--	--	--

Atodiad 3 - Cytundeb Cyflawni Cynllun Datblygu Lleol Môn a Gwynedd ar y Cyd

<p>AC/ AAS – Rhoi'r Adroddiad AC trefynol ar gael i'w gweld gyda'r CDLI Adnau (Hydref 2013 – Tachwedd 2013)</p>	<p>Dangos sut mae'r CDLI yn gyson a'r Fframwaith yr Arfarniad o Gynnalwydd a gytunwyd iddo</p>	<p>Fel yr uchod</p>	<p>Fel yr uchod</p>	<p>Fel yr uchod</p>	<p>Fel yr uchod</p>
<p>Ystyried y sylwadau a dderbynnir (Rhagfyr 2013 – Mehefin 2014)</p>	<p>Rhoi cyfle i'r Cynghorau ystyried pob sylw gafodd ei wneud yn briodol Adolygu datblygu'r sail</p>	<p>Adrannau/ Gwasanaethau'r Cynghorau (e.e. Gwasanaeth Cyfeiriad Strategol, Gwasanaeth Cynllunio,</p>	<p>Cyswilt uniongyrchol gyda swyddogion unigol, fforymau sefydledig o swyddogion Trafodaethau</p>	<p>Cyhoeddi cofnodion Panel Pwyllgor Cynllunio ar y Cyd ar wefan y Cynghorau</p>	<p>Costau argraffu a phostio Costau gweinyddu</p>

Atodiad 3 - Cytundeb Cyflawni Cynllun Datblygu Lleol Môn a Gwynedd ar y Cyd

	dystiolaeth ymhellach	Gwasanaeth Cyfreithiol) Sylwebyddion (lle mae hynny'n briodol, e.e. i gael eglurhad pellach, dod i gytundeb ynglyn a materion "comMôn ground") Aelodau etholedig	strwythuredig/ gweithgorau Panel CDLI ar y Cyd Pwyllgor Polisi Cynllunio ar y Cyd	Cyhoeddi adroddiad ymgynghori yn amlinellu sut mae'r Cynghorau wedi ysytiried pob sylw a'i roi yn y manau cyhoeddus perthnasol ac ar wefan y Cynghorau Rhoi gwybod i'r sylwebyddion fod adroddiad ymateb ar gael i'w gweld. Cyhoeddi papurau testun wedi eu diweddarau neu rai newydd (lle mae'n briodol) a'u cadw yn y llyfrgell sail tystiolaeth fydd mewn manau cyhoeddus ac ar wefan y Cynghorau.	
AC/ AAS & HRA – asesu safleoedd newydd/ gwahanol	Asesu'r safleoedd newydd/ gwahanol yn	Grwp Arfarniad Cynaliadwyedd	Trafodaethau strwythuredig/ gweithgorau	Cwblhau'r Adroddiad AC, cyflwyno copi i	Costau gweinyddol Costau

Atodiad 3 - Cytundeb Cyflawni Cynllun Datblygu Lleol Môn a Gwynedd ar y Cyd

<p>(na chafodd sylw o'r blaen)</p> <p>(Rhagfyr 2013 – Mehefin 2014)</p>	<p>Fframwaith yr Arfarniad Gynaliadwyedd a gytunwyd iddo ac yn erbyn meini prawf y HRA</p>	<p>Grwp swyddogion cynllunio a bioamrwyiaeth a chyrrff ymgyngori amgylcheddol perthnasol</p> <p>Awdurdodau cyfagos am faterion trawsffiniol</p>		<p>Banel CDLI a Bwrdd y Cyngorau</p> <p>Cyhoeddi'r Adroddiad AC terfynol a'i rhoi ar wefan y Cyngorau ac mewn manau cyhoeddus perthnasol</p>	<p>ymgyngorwr</p> <p>Costau argraffu</p>
---	--	---	--	--	--

Atodiad 3 - Cytundeb Cyflawni Cynllun Datblygu Lleol Môn a Gwynedd ar y Cyd

Cyfnod 8: Ymgynghori am safleoedd amgen (Rheoliad 20 & 21) Pryd: Ionawr 2014 – Mehefin 2014 (arwyddol)

Pa gam a phryd?	Pwrpas	Cyfranogiad gan bwy?	Sut? Duill cael cyfranogiad/ ymgynghori	Dull o adrodd yn ol	Adnoddau (ar ben costau arferol)
Ymgynghoriad cyhoeddus am safleoedd amgen (6 wythnos) (Ionawr 2014 – Chwefror 2014)	I roi cyfle i unrhyw un gyflwyno sylwadau am (a) safleoedd amgen a gynigwyd yn ystod y cyfnod ymgynghori ar y CDLI Adnau ac/ neu (b) am awgrymiadau a gafodd eu gwneud ynglyn a safleoedd a ddynodwyd yn y Cynllun Adnau, h.y. newid neu ddileu safleoedd a ddynodwyd	Panel Dinasyddion Y cyhoedd a phawb arall sydd gan ddiddordeb Cyrrff ymgynghori penodol Cyrrff ymgynghori cyffredinol Grwp Rhanddeiliaid Allweddol y CDLI	Swp-lythyru uniongyrchol (lythyrau/ ebyst) i bawb sydd ar y basdata'r CDLI ac i'r Panel Dinasyddion i roi gwybod lle ellir gweld manylion am y safleoedd amgen a'r drefn i gyflwyno sylwadau amdanynt. Llythyr a chopi o wybodaeth berthnasol am y safleoedd amgen i'r cyrrff ymgynghori penodol chyffredinol, ynghyd a manylion am y	Cyhoeddi copi o'r sylwadau a dderbynnir am y safleoedd amgen yn ystod y cyfnod ymgynghori ar wefan y Cyngorau ac mewn mannau cyhoeddus perthnasol.	Costau argraffu a phostio Costau hysbysebion Costau gweinyddu

Atodiad 3 - Cytundeb Cyflawni Cynllun Datblygu Lleol Môn a Gwynedd ar y Cyd

Ystyried y sylwadau	I ystyried os oes	Grwp Rhanddeiliaid	Trafodaethau	Cyhoeddi cofnodion	Costau argraffu
			<p>trefniadau i gyflwyno sylwadau.</p> <p>Cyhoeddi'r sylwadau am y safleoedd amgen ar wefan y Cynghorau a rhoi copi ar gael i'w graffu yn manau cyhoeddus perthnasol, ynghyd a manylion am y trefniadau i gyflwyno sylwadau amdanynt.</p> <p>Cyhoeddi hysbyseb yn y papurau lleol</p> <p>Technegau amrywiol i godi ymwybyddiaeth, sicrhau dealltwriaeth ac ennyn trafodaeth (e.e. datganiadau i'r wasg)</p>		

Atodiad 3 - Cytundeb Cyflawni Cynllun Datblygu Lleol Môn a Gwynedd ar y Cyd

<p>a dderbynnir yn ystod y cyfnod ymgynghori uchod am y safleoedd amgen (Mawrth 2014 – Mehefin 2014)</p>	<p>angen argymhell gwneud newidiadau i'r CDLI Adnau a chynnwys manylion am hynny yn yr Adroddiad Ymgynghori terfynol (Nodyn: tra mae'n ofynnol i'r Cynghorau godi ymwybyddiaeth a gwneud asesiad o'r safleoedd newydd/ gwahanol gaiff eu hawgrymu gan sylwebyddion yn ystod y cyfnod ymgynghori am y CDU Adnau, yr Arolygydd a fydd yn penderfynu os y caiff unrhyw un neu'r cwbl o'r safleoedd amgen yma eu cynnwys yn y Cynllun mabwysiedig.)</p>	<p>Allweddol CDLI Aelodau Etholedig</p>	<p>strwythuoredig/ gweithgorau Panel CDLI ar y Cyd Pwyllgor Polisi Cynllunio ar y Cyd</p>	<p>y Rhanddeiliaid Allweddol/ Panel CDLI ar y Cyd a'r Pwyllgor Polisi Cynllunio ar y Cyd ar wefan y Cynghorau. Cyhoeddi adroddiad sy'n nodi beth argymhellion y Cynghorau a'i roi ar wefan y Cynghorau ac mewn manau cyhoeddus perthnasol.</p>	<p>Costau gweinyddu</p>
---	--	--	---	---	-------------------------

Atodiad 3 - Cytundeb Cyflawni Cynllun Datblygu Lleol Môn a Gwynedd ar y Cyd

--	--	--	--

Cyfnod 9: Dewis newidiadau penodol (Cylch lythyr gan Lywodraeth Cymru – CL-01-2009 (APAA-09-33-004)) Pryd: Gorffennaf – Awst 2014

Pa gam a phryd?	Pwrpas	Cyfranogiad gan bwy?	Sut? Dull cael cyfranogiad/ymgyngori	Dull o adrodd yn ol	Adnoddau (ar ben costau arferol)
Os bydd angen – cyfnod ymgynghori 6 wythnos ar yr “Atodiad” i'r Cynllun Datblygu Lleol a'i ddogfennau gwerthuso cysylltiedig safleoedd.	Rhoi gwybod i'r holl randdeiliaid fod y Cynghorau yn awgrymu bod angen diwygio'r CDLI ar y Cyd Adnau a gofyn am sylwadau a gaiff eu cyflwyno i Arolygydd yr Archwiliad.	Panel Dinasyddion Y cyhoedd a phawb arall sydd gan ddiddordeb Cyrrff ymgynghori penodol Cyrrff ymgynghori cyffredinol Grwp Rhanddeiliaid Allweddol y CDLI	Cyhoeddi hysbyseb yn y papurau lleol Cyhoeddi datganiad ar wefan y Cynghorau. Swp-lythyru uniongyrchol (llythyrau/ ebyst) i bawb sydd ar y basdata'r CDLI ac i'r Panel Dinasyddion i roi gwybod lle ellir gweld y ddogfen. Llythyr a chopi o wybodaeth am y newidiadau penodol	Dim yn berthnasol	Costau hysbysebion Costau argraffu Costau gweinyddu

**Atodiad 3 - Cytundeb Cyflawni
Cynllun Datblygu Lleol Môn a Gwynedd ar y Cyd**

			<p>i'r cyff ymgynghori a penodol chyffredinol, ynghyd a manylion am y trefniadau gyflwyno sylwadau.</p> <p>Cyhoeddi'r sylwadau am y newidiadau penodol ar wefan y Cyngorau a rhoi copi ar gael i'w graffu yn manau cyhoeddus perthnasol.</p>		
--	--	--	--	--	--

Cyfnod 10: Cyflwyno'r CDLI i Lywodraeth Cymru ar gyfer Archwiliad (Rheoliad 22) Pryd: Tachwedd 2014 (arwyddol)

Pa gam a phryd?	Pwrpas	Cyfranogiad gan bwy?	Sut? Dull cael cyfranogiad/ymgynghori	Dull o adrodd yn ol	Adnoddau (ar ben costau arferol)
Cyflwyno'r CDLI a'r gyfres lawn o ddogfennau	Rhoi gwybod i'r holl ranndeiliaid fod y Cyngorau wedi	Y sylwebyddion i gyd a phob rhanddeiliad arall	Cyhoeddi hysbyseb yn y papurau lleol	Dim yn berthnasol	Costau hysbysebion

Atodiad 3 - Cytundeb Cyflawni Cynllun Datblygu Lleol Môn a Gwynedd ar y Cyd

<p>cysylltiol (gan yr Adroddiad AC) i Lywodraeth Cymru</p>	<p>cyflwyno'r CDLI i Lywodraeth Cymru</p>	<p>sydd wedi datgan ei fod am gwybod ddatblygiad y CDLI</p>	<p>Cyhoeddi datganiad ar wefan y Cyngorau am gyflwyniad y CDLI ar gyfer Archwiliad.</p> <p>Swp-lythyru uniongyrchol (llythyrau/ ebyst) i'r sylwebyddion a'r rhanddeiliaid eraill sydd wedi datgan eu bod am gael gwybod am ddatblygiad y CDLI</p> <p>Rhoi copi o'r holl ddogfennau a gyflwynwyd i Lywodraeth Cymru ar wefan y Cyngorau ac yn y manau cyhoeddus perthnasol</p>	<p>Costau argraffu Costau gweinyddu</p>
--	---	---	---	---

Cyfnod 11: Yr Archwiliad Cyhoeddus (Rheoliad 23) Pryd: Ebrill 2015 (arwyddol)

Atodiad 3 - Cytundeb Cyflawni Cynllun Datblygu Lleol Môn a Gwynedd ar y Cyd

Pa gam a phryd?	Pwrpas	Cyfranogiad gan bwy?	Sut? Dull cael cyfranogiad/ymgyngori	Dull o adrodd yn ol	Adnoddau (ar ben costau arferol)
Cyhoeddi rhybudd am yr Archwiliad Cyhoeddus (o leiaf 6 wythnos cyn cychwyn yr Archwiliad)	Rhoi gwybod i randdeiliaid bod yr Archwiliad am ddiwydd	Pob un o'r sylwebyddion ac unrhyw un arall sydd wedi datgan diddordeb yn yr Archwiliad/ y broses CDLI	Llythyr/ ebost i'r sylwebyddion a rhanddeiliaid perthnasol eraill yn rhoi manylion am yr Archwiliad. Cyhoeddi hysbyseb yn y papurau lleol. Cyhoeddi manylion am yr Archwiliad ar wefan y Cynghorau. Rhoi posteri yn y manau cyhoeddus perthnasol sy'n rhoi manylion am yr Archwiliad.	Dim yn berthnasol	Costau postio Costau hysbysebion Costau argraffu
Cyfarfod cyn-Archwiliad	I roi cyfle i'r Arolygydd gwybod drefniadau'r	Pob un o'r sylwebyddion ac unrhyw un arall sydd wedi datgan	Llythyr/ ebost i'r sylwebyddion a rhanddeiliaid perthnasol eraill yn	Dim yn berthnasol	Costau postio Costau cynnal y cyfarfod (e.e.)

Atodiad 3 - Cytundeb Cyflawni Cynllun Datblygu Lleol Môn a Gwynedd ar y Cyd

	Archwiliad a gofyn am wybodaeth ychwanegol (os oes angen hynny)	diddordeb yn yr Archwiliad/ y broses CDLI	rhoi manylion am yr Archwiliad. Cyhoeddi manylion am yr Cyfarfod cyn-Archwiliad ar wefan y Cynghorau Technegau priodol eraill i godi ymwybyddiaeth, a sicrhau dealltwriaeth (e.e. datganiadau i'r wasg)		cyfieithu ar y phryd, ffioedd, Swyddog Rhaglen)
Archwiliad o'r CDLI	Cael barn anibynnol am gadernid y CDLI a'r sylwadau a dderbyniwyd amdano.	Pob un o'r sylwebyddion sydd heb dynnu ei wrthynbiad yn ol.	Sesiynau trafod o gwmpas y bwrdd. Gwrandawriadau. Gwrandawriadau ffurfiol (Yr Arolygydd a fydd yn penderfynu ar y dull gorau i gyflwyno tystiolaeth llafar)	yr Adroddiad Archwiliad	Costau cynnal yr Archwiliad (e.e. cyfieithu ar y phryd, ffioedd, Swyddog Rhaglen, gweinyddu'r Archwiliad) Costau gweinyddu

Atodiad 3 - Cytundeb Cyflawni Cynllun Datblygu Lleol Môn a Gwynedd ar y Cyd

			Datganiadau ysgrifenedig ffurfiol	
--	--	--	--------------------------------------	--

Cyfnod 12: Cyhoeddi Adroddiad yr Archwiliad Cyhoeddus (Rheoliad 24) Pryd: Ionawr 2016 (arwyddol)

Pa gam a phryd?	Pwrpas	Cyfranogiad gan bwy?	Sut? Dull cyfranogiad/ymgyngori	Dull o adrodd yn ol	Adnoddau (ar ben costau arferol)
Derbyn/ Adroddiad Archwiliad Cyhoeddus	Rhoi gwybod am benderfyniadau Arolygydd Archwiliad Cyhoeddus	Aelodau etholedig Cyrff ymgyngori penodol Cyrff ymgyngori cyffredinol Grwp Rhanddeiliaid Allweddol y CDLI Panel Dinasyddion	Llythyr/ ebost i'r sylwebyddion a rhanddeiliaid perthnasol eraill yn rhoi gwybod am fodolaeth Adroddiad a lle gellir ei gweld ac unrhyw fanylion perthnasol eraill.	Dim yn berthnasol	Costau argraffu Costau gweinyddu
		Pob un o'r sylwebyddion, y cyhoedd a phawb arall sydd gan ddi-ddordeb	Technegau priodol eraill i godi ymwybyddiaeth, a sicrhau dealltwriaeth (e.e. datganiadau i'r wasg)		

Atodiad 3 - Cytundeb Cyflawni Cynllun Datblygu Lleol Môn a Gwynedd ar y Cyd

<p>Paratoi ymateb y Cynghorau i Adroddiad Archwiliad</p>	<p>Codi ymwybyddiaeth am unrhyw newidiadau arwyddocaol fydd angen eu gwneud er mwyn cydymffurfio gydag Adroddiad yr Archwiliad</p> <p>(Nodyn: ni fydd gan y Cynghorau na'r rhanddeiliaid hawl i wrthwynebu unrhyw newidiadau fydd yr Arolygydd am eu gweld)</p>	<p>Aelodau etholedig</p>	<p>Rhoi'r Adroddiad ar gael i'w archwilio ar wefan y Cynghorau ac yn y manau cyhoeddus perthnasol.</p>	<p>Cyhoeddi cofnodion y Pwyllgor Polisi Cynllunio ar y Cyd a'r Cynghorau llawn ar wefan y Cynghorau.</p>	
<p>Adroddiad i'r Pwyllgor Polisi Cynllunio ar y Cyd yn amlgyu unrhyw newidiadau arwyddocaol.</p> <p>Adroddiad i'r Cynghorau llawn i gael penderfyniad i fabwysiadu'r CDLI</p>					

Cynnod 13: Mabwysiadu'r CDLI (Rheoliad 25) Pryd: Ebrill 2016 (arwyddol)

Atodiad 3 - Cytundeb Cyflawni Cynllun Datblygu Lleol Môn a Gwynedd ar y Cyd

Pa gam a phryd?	Pwrpas	Cyfranogiad gan bwy?	Sut? Dull cyfranogiad/ymgyngori	Dull o adrodd yn ol	Adnoddau (ar ben costau arferol)
Mabwysiadu'r CDLI yn ffurfiol fel y cynllun datblygu statudol ar gyfer ardal Awdurdod Cynllunio Gwynedd (o fewn 8 wythnos o dderbyn Adroddiad yr Archwiliad)	Rhoi gwybod i randdeiliaid a'r cyhoedd o'r penderfyniad i fabwysiadu'r CDLI	Aelodau etholedig Pob un o'r sylwebyddion ac unrhyw un arall sydd wedi datgan diddordeb yn y broses CDLI Y cyhoedd	Llythyr/ epost i'r sylwebyddion a rhanddeiliaid perthnasol eraill yn rhoi gwybod am fabwysiad y CDLI, gan amgáu copi o'r datganiad mabwysiadu. Rhoi holl ddogfennau'r CDLI yn cynnwys y datganiad mabwysiadu ar gael ar wefan y Cyngorau ac yn y manau cyhoeddus perthnasol. Cyhoeddi hysbysb yn y papurau lleol.	Dim yn berthnasol	Costau postio Costau argraffu Costau gweinyddu

**Atodiad 3 - Cytundeb Cyflawni
Cynllun Datblygu Lleol Môn a Gwynedd ar y Cyd**

			<p>Technegau priodol eraill i godi ymwybyddiaeth, a sicrhau dealltwriaeth (e.e. datganiadau i'r wasg)</p> <p>Anfon 4 copi o'r CDLI a'r datganiad mabwysiadu i'r Lywodraeth Cymru.</p>	

Atodiad 4 - Cytundeb Cyflawni Cynllun Datblygu Lleol Môn a Gwynedd ar y Cyd

Rol gwahanol bwyllgorau yn y broses paratoi CDLI ar y Cyd

	1	2	3	4	5	6
	DARPARU CYTUNDEB	DEWISIADAU STRATEGOL A'R STRATEGAETH DDEWISOL	CYNLLUN ADNAU	ADRODD YMATEBION YMGYNGHORI AR Y CYNLLUN ADNAU	CYNLLUNIO AROLYGYDD ADRODDIAD	MABWYSIADU'R CYNLLUN
Pwyllgorau Craffu Gwynedd a Môn	Craffu	Craffu	Craffu			
Bwrdd Cyngor Gwynedd a Phwyllgor Gwaith Cyngor Môn	Argymhell cytundeb	Cytuno				
Pwyllgor Polisi Cynllunio ar y Cyd	Cynghori	Cynghori	Cytuno	Cytuno	Derbyn	
Cynghorau Llawr Gwynedd a Môn	Cytuno					Mabwysiadu

Atodiad 5 - Cytundeb Cyflawni Cynllun Datblygu Lleol Môn a Gwynedd ar y Cyd

Y Profion Cadernid

Profion Gweithdrefnol

G1 Mae'r cynllun wedi'i baratoi yn unol â'r Cytundeb Cyflawni gan gynnwys y Cynllun Cynnwys Cymunedau

G2 Cynhaliwyd Arfarniad o Gynaliadwyedd mewn perthynas â'r cynllun a'i bolisiau gan gynnwys Asesiad Amgylcheddol Strategol.

Profion Cysondeb

C1 Mae'n gynllun defnydd tir sydd wedi ystyried cynlluniau, polisiau a strategaethau perthnasol eraill sy'n ymwneud â'r ardal neu ardaloedd cyfagos.

C2 Mae'n ystyried polisi cenedlaethol.

C3 Mae wedi ystyried Cynllun Gofodol Cymru.

C4 Mae wedi ystyried y Strategaeth Gymunedol / Strategaethau / Cynllun Rheoli Parciau Cenedlaethol perthnasol.

Profion Cydlyniaeth ac Effeithiolrwydd

CE1 Mae'r cynllun yn nodi strategaeth gydlynol y mae ei bolisiau a'i ddyraniadau yn deillio'n rhesymol ohono a, lle mae materion trawsffiniol yn berthnasol, mae'n cydweddu â'r cynlluniau datblygu a baratoir gan awdurdodau cyfagos.

CE2 Mae'r strategaeth, y polisiau a'r dyraniadau yn realistig ac yn briodol ac meant wedi ystyried y dewisiadau amgen perthnasol ac maent yn seiliedig ar sylfaen dystiolaeth gadarn a chredadwy.

CE3 Ceir mecanweithiau clir ar gyfer gweithredu a Mônitro.

CE4 Mae'n weddol hyblyg i'w alluogi i ymdrin ag amgylchiadau sy'n newid.

Atodiad 6 - Cytundeb Cyflawni Cynllun Datblygu Lleol Môn a Gwynedd ar y Cyd

Risgiau posib a dulliau ymateb

Risg	Effaith bosibl	Mesurau lliniaru
1. Gofynion pellach yn deillio o ddeddfwriaeth neu ganllawiau cenedlaethol newydd	<ul style="list-style-type: none"> • Angen ymgymryd â rhagor o waith er mwyn diwygio'r Cynllun a'r rhaglen waith. • Rhaglen yn llithro. 	Monitro gwaith sy'n cael ei wneud o ran deddfwriaethau a chanllawiau newydd fel ein bod mewn sefyllfa dda i ymateb mor gynnar ac effeithiol a phosib i unrhyw newid.
2. Llwyth gwaith trymach na'r disgwyl	<ul style="list-style-type: none"> • Rhaglen yn llithro. • Methu adrodd i bwyllgorau'r ddau Gyngor mewn da bryd 	<ul style="list-style-type: none"> • Sicrhau amserlen realistig sydd â hyblygrwydd iddo. • Sicrhau ein bod yn ystyried faint o amser a gymerir i wneud pob agwedd o'r gwaith. • Ystyried adnoddau ychwanegol.
3. Gwrthwynebiadau sylweddol gan gyrff ymgynghori	Rhaglen yn llithro.	<ul style="list-style-type: none"> • Hyblygrwydd yn yr amserlen. • Sicrhau ein bod yn ymgynghori yn fuan (cyn y cyfnodau ymgynghori ffurfiol) gyda chyrrff penodol.
4. Diffyg consensws gwleidyddol	<ul style="list-style-type: none"> • Methu cytuno ar agweddau allweddol yn y Cynllun. • Gwrthdaro yn tanseilio'r hyn sydd yn cael ei nodi yn y Cynllun. 	Ceisio datrys cymaint o wrthdaro a phosib yng nghyfarfodydd Panel y CDLI ar y Cyd a drwy drafod gydag Aelodau blaengar e.e. arweinyddion portffolio.
5. Methu adrodd i bwyllgor ar adeg priodol	<ul style="list-style-type: none"> • Rhaglen yn llithro 	<ul style="list-style-type: none"> • Trafod anghenion y broses gyda threfnwyr rhaglen blynyddol pwyllgorau'r ddau Gyngor mewn da bryd

Atodiad 6 - Cytundeb Cyflawni Cynllun Datblygu Lleol Môn a Gwynedd ar y Cyd

Risg	Effaith bosibl	Mesurau Iliniaru
6. Diffyg consensws rhwng gwahanol adrannau o'r Cynghorau	Methu cytuno ar agweddau allweddol yn y Cynllun.	<ul style="list-style-type: none"> Sicrhau ein bod yn cyd-fynd a blaenoriaethau'r Cynghorau (Strategaeth Gymunedol, Cynllun 3 mlynedd). Sicrhau bod gweithdrefnau cyd-drafod mewnol effeithiol mewn lle o ran y Cynllun.
7. Oedi gyda chyfieithu/proses argraffu	Rhaglen yn llithro.	<ul style="list-style-type: none"> Defnyddio cyfieithwyr allanol. Rhannu'r gwaith cyfieithu i wahanol unigolion/gwmnïoedd. Ystyried adnoddau ychwanegol.
8. Diffyg arian ar gael drwy gydol y broses o baratoi'r Cynllun	<ul style="list-style-type: none"> Methu ariannu tasgau gwaith penodol a phwysig e.e. fel rhan o'r sail tystiolaeth. Rhaglen yn llithro. 	Monitro cyson er mwyn sicrhau fod yr arian yn cael ei ddefnyddio yn y modd mwyaf effeithiol posib.
9. Newid/Colli staff	<ul style="list-style-type: none"> Colli capasiti a sgiliau. Mwy o bwysau ar y swyddogion eraill. Rhaglen yn llithro. 	Ystyried adnoddau ychwanegol.
10. Diffyg arbenigedd	<ul style="list-style-type: none"> Safon y gwaith yn is. Methu adnabod gwendidau a nodi awgrymiadau wrth wirio gwaith gan ymgynghorwyr. Problemau o ran sicrhau 'cadernid' y Cynllun. 	Hyfforddi staff penodol i arbenigo mewn gwahanol feysydd.

Atodiad 6 - Cytundeb Cyflawni Cynllun Datblygu Lleol Môn a Gwynedd ar y Cyd

Risg	Effaith bosibl	Mesurau Iliniaru
11. Yr Arolygaeth Gynllunio methu cwrdd â'r amserlen/targedau	Oedi o ran cynnal yr ymchwiliad ac/neu o ran derbyn yr adroddiad.	Sicrhau cyswilt agos gyda'r Arolygaeth Gynllunio er mwyn sicrhau proses mor hawdd â phosib. Bydd hyn hefyd yn fodd o gael rhybudd cynnar ynglŷn ag unrhyw broblemau.
12. Cynllun yn methu y prawf 'cadernid'	Ni all y Cynllun gael ei fabwysiadu heb orfod ymgymryd â gwaith sylweddol pellach.	Sicrhau bod y CDLI yn gadarn drwy sicrhau ein bod yn cydymffurfio gyda gweithdrefnau, deddfau, rheoliadau, ynghyd â'r holl brofion cadernid penodol.
13. Her gyfreithiol	<ul style="list-style-type: none"> Diddymu'r CDLI (neu rannau ohono) a fabwysiadwyd. Pwysau gwaith ychwanegol. 	Sicrhau ein bod yn cydymffurfio gyda gweithdrefnau, deddfau, rheoliadau a.y.b.
14. Etholiadau	<ul style="list-style-type: none"> Rhaglen yn llithro. Aelodau newydd â barn wahanol ynglŷn â chynnwys y Cynllun – blaenoriaethau yn newid. 	Sicrhau amserlen realistig sydd â hyblygrwydd iddo.
15. Problemau gyda gwaith T.G. / Problemau o ran gwaith GIS	Rhaglen yn llithro.	<ul style="list-style-type: none"> Sicrhau amserlen realistig sydd â hyblygrwydd iddo. Sicrhau bod Gwasanaeth Technoleg Gwybodaeth y Cyngor yn ymwybodol o'r anghenion ac yn rhaglennu amser ar ein cyfer. Prynu meddalwedd bwrpasol.

Atodiad 6 - Cytundeb Cyflawni Cynllun Datblygu Lleol Môn a Gwynedd ar y Cyd

Risg	Effaith bosibl	Mesurau Iliniaru
16. Canlyniadau'r AC/AAS yn amlinellu problem(au) annisgwyl.	<ul style="list-style-type: none"> Llwyth gwaith ychwanegol. Rhaglen yn llithro. 	<ul style="list-style-type: none"> Sicrhau bod yr amserlen yn ddigon hyblyg i allu ymdopi gyda sefyllfa o'r fath. Ystyried adnoddau ychwanegol.
17. Cyrff ymgynghori'n methu rhoi sylwadau mor gyflym â'r disgwyl.	Rhaglen yn llithro.	<ul style="list-style-type: none"> Sicrhau bod grwpiau penodol yn cael eu hymgyngori a hwy yn fuan o fewn unrhyw gam perthnasol yn y broses. Ceisio ymgynghori ar adegau o'r flwyddyn ble mae'r mwyafrif o bobl yn debygol o fod yn eu gwaith e.e. nid yn ystod mis Awst neu dros y Nadolig.
18. Derbyn gwybodaeth hwyr arwyddocaol.	<ul style="list-style-type: none"> Rhaglen yn llithro. Pwysau gwaith ychwanegol. 	Sicrhau bod yr amserlen yn ddigon hyblyg i allu ymdopi gyda sefyllfa o'r fath.
19. Anghenion yn gyslltiedig a phrosiect Wylfa B	<ul style="list-style-type: none"> Rhaglen yn llithro. Pwysau gwaith ychwanegol. 	<ul style="list-style-type: none"> Monitro cynnydd yn y prosiect yma Sicrhau cyswllt gwaith agos rhwng Tim Project Ynys Ynni a'r Uned Polisi Cynllunio ar y Cyd

Atodiad 7 - Cytundeb Cyflawni Cynllun Datblygu Lleol Môn a Gwynedd ar y Cyd

Mae gan yr Uned Bolisi Cynllunio ar y Cyd fas data o unigolion a mudiadau sydd yn dymuno cymryd rhan yn y broses gan gynnwys busnesau lleol, grwpiau gwirfoddol, cyrff llywodraethol ac unigolion. Mae'r Uned Bolisi Cynllunio ar y Cyd yn cynnig cysylltu gyda mudiadau ambarél a fyddai yn eu tro yn cysylltu gyda'u haelodau hwy. Y rhain yw'r cyrff ymgynghori cyffredinol a phenodol. Bydd y rhestr o gyrff ymgynghori cyffredinol a phenodol a adnabyddir yn esblygu'n gyson yn ystod y broses o baratoi'r Cynllun Datblygu Lleol ar y Cyd. Wedi cyhoeddi'r Gytundeb Cyflawni, gellir gweld fersiwn diweddaraf y rhestr hon ar wefan y Cynghorau www.gwynedd.gov.uk a www.anglesey.gov.uk

Os ydych yn awyddus i gael eich ychwanegu i fas data ymgynghori'r CDLI ar y Cyd, eisiau newid eich manylion neu gael eich tynnu oddi ar y rhestr, yna cysylltwch â'r Uned Polisi Cynllunio ar y Cyd drwy polisicynllunio@gwynedd.gov.uk. Bydd pawb sydd ar y bas data yn cael eu hysbysu o'r cynnydd yn y gwaith a chyfleon ar gyfer cymryd rhan yn y broses drwy lythyr neu os yn bosib e-bost drwy gydol y broses o baratoi'r Cynllun Datblygu Lleol ar y Cyd.

Cyrff ymgynghori cyffredinol

a) Cyrff Gwirfoddol ac eraill

Age Concern (Cymru)
Barnados
Butterfly Conservation Wales
BTCV
Council for the Protection of Rural Wales
Cyfeillion y Ddaear(Mon & Gwynedd)
Communities First
Communities First - Maes Hyfryd
Communities First - Morlo
Communities First - Porth y Felin
Communities First - Amlwch
Communities First - Llangefni
Wales Council for Voluntary Action
Mantell Gwynedd
South Pwllheli Community First Partnership Area
Pen Llyn Community First Partnership Area
Marchog Community First Partnership Area
The People of Bangor Community Group
Bangor Needs Change
Abermaw Community First Partnership Area
Bowydd a Rhiw Community First Partnership Area
Talysarn Community First Partnership Area
Pobl Peblig Community First Partnership Area
Gwarchod Bermo

Atodiad 7 - Cytundeb Cyflawni Cynllun Datblygu Lleol Môn a Gwynedd ar y Cyd

Barmouth Resort Improvement Group
Undeb Myfyrwyr Bangor Students Union
Bangor Creadigol
Mudiad Ysgolion Meithrin
Penrhyn Heritage Railway Trust/ Felin Fawr Cyf.
Cyfeillion Amgueddfa ac Oriol Gwynedd
Fairbourne Rights of Access Group
Bangor Civic Society
Campaign for Dark Skies
Cymdeithas Cynghorau Bro a Thref,
Cymdeithas Pysgota Cefni
Cymdeithas Cynghorau Bro a Thref Cymru
Envirowatch UK
Friends of the Earth (Mon & Gwynedd)
Gwasanaeth Ieuenctid CSYM
Greenpeace
Keep Wales Tidy
Mudiad Ffermwyr Ifanc
Menai Bridge Heritage Trust
Menai Bridge & District Civic Society
North Wales Housing Association
National Trust
North Wales Wildlife Trust
North Wales Energy Efficiency Advice Centre
Penhesgyn Action Group
PAWB (People Against Wylfa B)
The Ramblers Association
RSPB
Red Wharf Bay Association
Sports Council for Wales
Sustrans
Tanc Meddwl Cymuned Mon
Tourism Partnership North Wales
Trearddur Residents Association
Wales Pre School Play Groups Assoc
Wales Tourist Board
Wildscape
Ymgyrch Diogelu Cymru Wledig
Ynys Cybi Action Committee
Wales Pre School Play Groups Assoc
H.A.R.T (Residents Association)
C.O.B.T.R.A Centre of Bangor Tenants & Residents
Association
Bangor Pride Business Group
Upper Bangor Society

Atodiad 7 - Cytundeb Cyflawni Cynllun Datblygu Lleol Môn a Gwynedd ar y Cyd

MATRA (Maesgeirchen and Tanybryn Residents Association)
North Wales Probation Service
Cylch Meithrin Penysarn
CAB Gwynedd a De Môn
Grwp Bae Hirael
Transition Town Bangor
Rail and bus user group
National Women's Alliance Wales
CTC Gwynedd & Môn

Cyrrff sy'n cynrychioli buddiannau grwpiau hil, ethnig neu genedlaethol

- b) North Wales Race Equality Network
Gypsy Council
Digartref Ynys Mon
Equality and Human Rights Commission
BEN (Black Environment Network)
Traveller Law Reform Coalition
Intercultural Skills Link
Chinese Woman Society Wai Kwun
North Wales Chinese Society
South Pwllheli Ethnic Minority Project

Cyrrff sy'n cynrychioli grwpiau crefyddol amrywiol

- c) Bangor Cathedral
Bangor Islamic Centre
Diocese of Bangor
Wales Orthodox Mission
Bangor Mosque
CYTUN
Clebran
Fairbourne Rights of Access Group
Inter-Cultural Skills Network

Cyrrff sy'n cynrychioli budd unigolion anabl

- d) Alzheimer's Society
British Heart Foundation
North Wales Society for the Blind
Agoriad Cyf.
Bangor & District Mencap Society
Jas Chanay Disablement Welfare Rights
North Wales Deaf Association

Atodiad 7 - Cytundeb Cyflawni Cynllun Datblygu Lleol Môn a Gwynedd ar y Cyd

Taran Disability Forum Ltd
RNIB Cymru
Crossroads Caring for Carers
ARC Cymru
Macular Degeneration Group
Disablement Welfare Rights
Fforwm Anabledau Taran Cyf
RNIB(Royal Nat. Inst. Blind)
TARAN Disability Forum Ltd
Y Gamfa (CCET)
CAIS – Asiantaeth Cyffuriau ac Alcohol
Anheddau Cyf.
Abbey Road Resource Centre
Disability Wales
Disability Rights Commission
Disabled Persons Transport Advisory Committee
Core Disability Group
Arfon Access Group
Dwyfor Access Group
Meirionnydd Access Group

Cyrrff sy'n cynrychioli budd busnesau

- e) Chamber of Trade
Chamber of Commerce
Federation of Small Business
Farmers Union of Wales
Menter Mon
National Farmers Union
National Farmers Union - Ynys Mon
Tywyn Chamber of Tourism & Commerce
Siambr Fasnach Pwllheli
Siambr Fasnach Tywyn
Siambr Fasnach Bermo
Siambr Fasnach Bangor
Chartered Institute of Building – North Wales Centre
HBF – Home Builders Federation

Cyrrff sy'n cynrychioli buddianau'r iaith Gymraeg/

- f) Bwrdd yr Iaith Gymraeg
Fforum Iaith Mon
Menter Mon
Y Goriad (Papur Bro Bangor a'r Felinheli)
Merched y Wawr
Papurau Bro

Atodiad 7 - Cytundeb Cyflawni Cynllun Datblygu Lleol Môn a Gwynedd ar y Cyd

Menter Iaith Dyffryn Ogwen
Pobl Ifanc Arduwy
Gwynedd Gynladwy
Cyngor Cefn Gwlad
Llaingoch Heritage Committee
Hunaiaith
Urdd Gobaith Cymru
Ffederasiwn Ffermwyr Ifanc
Cyfeillion Llŷn
Cymdeithas yr Iaith

g) Grwpiau sy'n cynrychioli pobl hoyw, lesbiaidd a deurywiol
Stonewall

DRAFT

Atodiad 8 - Cytundeb Cyflawni Cynllun Datblygu Lleol Môn a Gwynedd ar y Cyd

Cyrff ymgynghori penodol

Cyrff Llywodraeth

Cadw
Cyngor Cefn Gwlad Cymru
Ysgifennydd Gwladol Cludiant

Adran Fasnach a Diwydiant y DU
Y Weinyddiaeth Amddiffyn

Asiantaeth Amgylchedd Cymru
Llywodraeth Cymru
Adran Drafnidiaeth o Lywodraeth y
DU
Y Swyddfa Gartref

Awdurdodau Lleol Cyfagos

Awdurdod Parc Cenedlaethol Eryri
Cyngor Sir Dinbych
Cyngor Sir Ceredigion

Cyngor Sir Bwrdeistrefol Conwy
Cyngor Sir Powys

Cynghorau Dinas/ Cymuned/ Tref ym Môn a Gwynedd (ar wahan i'r Barc Cenedlaethol Eryri)

Mon

Cyngor Cymuned Aberffraw
Cyngor Tref Beaumaris
Cyngor Cymuned Bodffordd
Cyngor Cymuned Bryngwran
Cyngor Cymuned Cwm Cadnant
Cyngor Cymuned Trewalchmai
Cyngor Cymuned Llanddaniel Fab
Cyngor Cymuned Llanddyfnan
Cyngor Cymuned Llanerchymedd
Cyngor Cymuned Llanfachraeth
Cyngor Cymuned Llanfaethlu
Cyngor Cymuned Llanfairpwll
Cyngor Cymuned Llanfair yn Neubwll
Cyngor Tref Llangefni
Cyngor Cymuned Llangristiolus
Cyngor Cymuned Llanidan
Cyngor Cymuned Moelfre
Cyngor Cymuned Pentraeth
Cyngor Tref Porthaethwy
Cyngor Cymuned Rhosybol
Cyngor Cymuned Trearddur
Cyngor Cymuned Valley

Gwynedd

Cyngor Dinas Bangor
Cyngor Cymuned Llanddeiniolen
Cyngor Cymuned Betws Garmon
Cyngor Cymuned Llanberis
Cyngor Cymuned Llandwrog

Cyngor Tref Amlwch
Cyngor Cymuned Bodedern
Cyngor Cymuned Bodorgan
Cyngor Tref Caergybi
Cyngor Cymuned Cylch-y-Garn
Cyngor Cymuned Llanbadrig
Cyngor Cymuned Llanddona
Cyngor Cymuned Llaneilian
Cyngor Cymuned Llaneugrad
Cyngor Cymuned Llanfaelog
Cyngor Cymuned Llanfair Mathafarn
Eithaf
Cyngor Cymuned
Llanfihangelescefiog
Cyngor Cymuned Llangoed and
Penmon
Cyngor Cymuned Mechell
Cyngor Cymuned Penmynydd and
Star
Cyngor Cymuned Rhoscolyn
Cyngor Cymuned Rhosyr
Cyngor Cymuned Tref Alaw

Cyngor Tref Caernarfon
Cyngor Cymuned Bethesda
Cyngor Cymuned Bontnewydd
Cyngor Cymuned Community Council
Cyngor Cymuned Llanddeiniolen

Atodiad 8 - Cytundeb Cyflawni Cynllun Datblygu Lleol Môn a Gwynedd ar y Cyd

Cyngor Cymuned Llanllechid
Cyngor Cymuned Llanrug
Cyngor Cymuned Pentir
Cyngor Cymuned Y Felinheli
Cyngor Cymuned Botwnnog
Cyngor Cymuned Clynnog
Cyngor Cymuned Dolbenmaen
Cyngor Cymuned Llanbedrog
Cyngor Cymuned Llannor
Cyngor Tref Nefyn
Cyngor Tref Porthmadog
Cyngor Cymuned Tudweiliog
Cyngor Cymuned Arthog
Cyngor Tref Ffestiniog
Cyngor Cymuned Llanfrothen
Cyngor Cymuned Mawddwy
Cyngor Tref Tywyn

Cyngor Cymuned Llanllyfni Council
Cyngor Cymuned Llanwnda
Cyngor Cymuned Waunfawr
Cyngor Cymuned Aberdaron
Cyngor Cymuned Buan
Cyngor Tref Criccieth
Cyngor Cymuned Llanaelhaearn
Cyngor Cymuned Llanengan
Cyngor Cymuned Llanystumdwy
Cyngor Cymuned Pistyll
Cyngor Tref Pwllheli
Cyngor Tref Abermaw
Cyngor Cymuned Corris
Cyngor Cymuned Llandderfel
Cyngor Cymuned Llangywer
Cyngor Tref Penrhyndeudraeth

Cynghorau Dinas/ Cymuned/ Tref sy'n ymylu ag ardal Awdurdod Cynllunio Gwynedd

Cyngor Cymuned Abergwyngregyn
Cyngor Cymuned Aberdyfi
Cyngor Cymuned
Brithdir, Llanfachreth, a Rhydymain
Cyngor Cymuned Dyffryn Ardudwy a
Thalybont Corris
Cyngor Cymuned Llanbedr
Cyngor Cymuned Llanelltyd
Cyngor Cymuned Llanfihangel-y-
Pennant
Cyngor Cymuned Llanuwchllyn
Cyngor Cymuned Pennal
Cyngor Cymuned Trawsfynydd
Cyngor Cymuned Bro Machno
Cyngor Cymuned Llangwm
Cyngor Cymuned Llandrillo
Cyngor Cymuned Cynwyd

Cyngor Cymuned Beddgelert
Cyngor Tref Bala
Cyngor Cymuned Bryncreg
Cyngor Tref Dolgellau
Cyngor Cymuned Ganllwyd
Cyngor Tref Harlech
Cyngor Cymuned Llanegryn
Cyngor Cymuned Llanfair
Cyngor Cymuned Llangelynnin
Cyngor Cymuned Llanycil
Cyngor Cymuned Maentwrog
Cyngor Cymuned Talsarnau
Cyngor Cymuned Dolwyddelan
Cyngor Cymuned Cerrigydrudion
Cyngor Cymuned Llanfairfechan
Cyngor Cymuned Corwen
Cyngor Cymuned Glantwymyn

Darparwyr Isadeiledd a Chyfathrebwyr Electroneg

Dwr Cymru
Scottish Power

British Telecommunications plc
SP Energy Networks & Wales and
West Utilities

Grid Cenedlaethol
Bwrdd Iechyd Lleol Prifysgol Betsi
Cadwaladr
Mobile Operators Association

Atodiad 9 - Cytundeb Cyflawni Cynllun Datblygu Lleol Môn a Gwynedd ar y Cyd

Aelodaeth y Grwp Rhanddeiliaid Allweddol

Mantell Gwynedd
Medrwn Mon
Un Llais Cymru
Llywodraeth Cymru
Asiantaeth yr Amgylchedd Cymru
Coleg Meirion Dwyfor
Coleg Menai
Gwasanaeth Tan ac Achub Gogledd Cymru
Canolfan Waith Plus
Bwrdd Iechyd Prifysgol Betsi Cadwaladr
Prifysgol Bangor
Cyngor Cefn Gwlad Cymru
Heddlu Gogledd Cymru
Partneriaethau Diogelwch Cymunedol Gwynedd & Mon
Partneriaethau Iechyd Gofal a Lles Gwynedd & Mon
Partneriaethau Plant a Phobl Ifanc
Cymunedau'n Gyntaf Gwynedd & Mon
Partneriaeth Economaidd Gwynedd
Partneriaeth Adfywio Economaidd Mon
Unedau Polisi Strategol Gwynedd & Mon
Fforwm Amgylcheddol Gwynedd & Mon
Bwrdd Iechyd Lleol Ardal Gwynedd
Awdurdod Parc Cenedlaethol Eryri
Cyd-Bwyllgorau Cynghori ar AHNE Llyn & Mon
Swyddogion Adfywio Bro
Fforwm Mynediad Lleol